



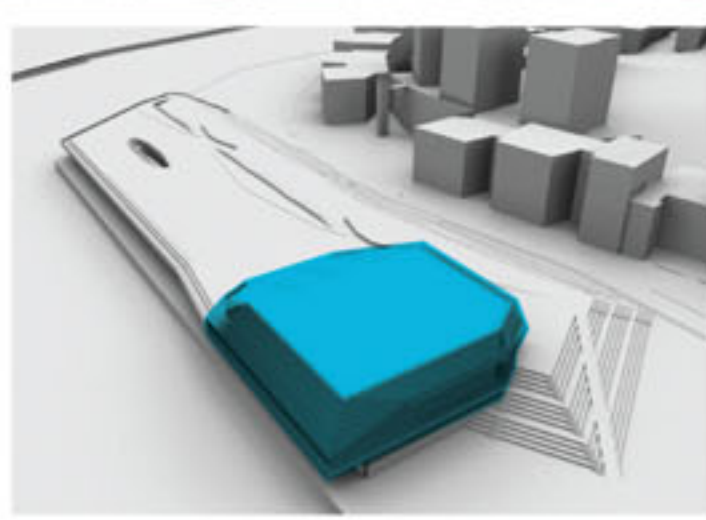
Vista aérea

Urbanismo

El proyecto tiene una determinación importante que es la necesidad de mantener la fábrica de hielo en su posición actual, para evitar un gasto innecesario en el traslado o reposición de esta instalación. Al mismo tiempo, el espacio público de mayor intensidad se produce al norte del solar de la futura Lonja, precisamente adyacente a la masa de la fábrica de hielo. En nuestra propuesta, hemos intentado aprovechar esta situación para intensificar la monumentalidad del conjunto, y su efecto urbano a base de seguir la estrategia siguiente:

→ Efecto volumétrico: Utilizar la masa de la fábrica como elemento monumental, precisamente en el punto del complejo donde su vista tendrá mayor impacto visual.

→ Efecto topográfico 1: La disposición de la nueva plataforma pública a cota superior permitirá el desarrollo de un paseo público continuo entre Trinxerpe y Puntas, manteniendo la función de la lonja en su ubicación presente. El salto de cota entre el nuevo espacio público elevado y la cota rasante actual se va a utilizar como singularidad topográfica capaz de albergar dos auditorios al aire libre para distintos usos: una grada mirando hacia el norte, hacia la plaza que concentra la vida pública de Pasaia,



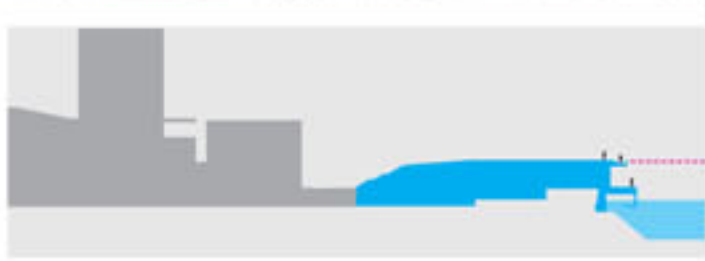
Fábrica de Hielo como referencia icónica



Apertura de Visuales



Plazas Marítimas y Pública



Vista Abierta

frente al frontón y la iglesia de San Pedro. Otra grada mirando hacia el estuario del puerto, que podría utilizarse como grada para espectáculos ligados al espacio marítimo, sea como fondo o como escenario (fuegos artificiales, competiciones de remo o vela...) La cara norte del complejo se ha diseñado así para conformar dos espacios diferenciados en la intersección de Esnabide kalea y Arraunlari kalea, uno de carácter urbano y otro de carácter marítimo, que recoge el paseo por el muelle a lo largo de Arraunlari kalea y lo levanta hasta la cota del nuevo espacio público elevado sobre la futura Lonja.

→ Efecto topográfico 2: El salto de cota entre la nueva plataforma pública a cota +7,20 y la cornisa de la fábrica de hielo se ha diseñado también como una grada orientada hacia ese nuevo espacio público, permitiendo una vez más el desarrollo de grandes espectáculos públicos sobre la plataforma, el acceso a un mirador público sobre la fábrica de hielo, o simplemente la provisión de asientos públicos en la cubierta/plataforma y la presencia de público a distintos niveles para generar un espacio urbano con capacidad escénica.

→ Efecto topográfico 3: El borde de la nueva plataforma pública a cota se ha tratado también como un talud natural de 30° de inclinación que permite la plantación de verde sobre esta vertiente, formando el lado este de Esnabide kalea como una topografía verde de recreo que, además de abrir las visuales podrá acompañarse de la peatonalización de Esnabide kalea y la disposición de aparcamientos subterráneos de rotación al borde de la calle. La presencia de verde en la cubierta no sólo ayudará a disipar el calor y el frío, sino a frenar la escorrentía de una superficie de ese tamaño, recogiendo el agua de toda la cubierta y utilizándola para mantener una cubierta verde que va a neutralizar una gran parte de las emisiones de carbono a partir de la emisión de oxígeno.

→ Efecto topográfico 4: La compacidad de la estructura de la Lonja que proponemos y su alineación a Esnabide kalea permite la apertura de

visuales de la calle, tanto hacia el nuevo espacio público al norte de las instalaciones, como hacia la lámina de agua en el lado sur.

→ Efecto topográfico 5: El borde de la plataforma pública hacia la lámina de agua se ha diseñado mediante un "Haw-Haw", que permite la desaparición del borde de la plataforma a efectos de vistas sobre la lámina de agua.

→ Efecto topográfico 6: Se propone la localización de una pérgola fotovoltaica de unos 500m² de superficie en la esquina sureste de la plataforma pública. Esta pérgola, que será costeada con los beneficios de la explotación de la instalación de producción de energía eléctrica, servirá además como protección de la lluvia y del sol para los usuarios de la plataforma, o como escenario de ciertos eventos, como mercadillos, conciertos de música, visitas escolares... La posición de la pérgola cubre parcialmente la depresión de la plataforma que permite el acceso visual por parte del público a las actividades de la Lonja, sin interferir en su funcionamiento. La pérgola fotovoltaica, aparte de mejorar substancialmente el comportamiento energético del edificio se sitúa sobre la sala de recepción de pescado, que es una de las salas con más necesidades energéticas del edificio, contribuyendo a disipar el calor del sol directo sobre la cubierta (aunque sea una cubierta ventilada que ya de por sí va a disipar una gran cantidad de calor).