



PREMIS  
D'ARQUITECTURA  
DE LES COMARQUES  
DE GIRONA 2013



# ÍNDEX

<b>EL JURAT</b>	<b>04</b>	Acta i impressions
<b>OBRES PREMIADES</b>	<b>06</b>	<b>CEIP Sant Roc, d'Olot</b> Antoni Barceló i Bàrbara Balanzó (arquitectes)
	<b>07</b>	<b>Espai públic teatre La Lira, de Ripoll</b> RCR Aranda Pigem Vilalta Arquitectes i Joan Puigcorbé (arquitecte)
	<b>08</b>	<b>Ampliació i remodelació del presbiteri de la catedral de Girona</b> Mn. Genís Baltrons (historiador de l'art), Montserrat Nogués i Josep Pla (arquitectes)
<b>MENCIÓ ESPECIAL</b>	<b>09</b>	<b>Rehabilitació d'una casa de poble, de Matajudaica</b> tallerdarquitectura_Bernat Llauradó Auquer (arquitecte tècnic)
<b>MENCIONS</b>	<b>10</b>	<b>Casa mossegada, de Sant Feliu de Pallerols</b> Arnau Vergés (arquitecte)
	<b>11</b>	<b>SAV-536. 536 ampolles per a ordenar el servei d'atenció al visitant de la cooperativa La Fageda, de Santa Pau</b> espai androna s.l.: Xevi Moliner (arquitecte) i Silvia Armengol (interiorista)
	<b>12</b>	<b>Reinventar-se o morir, de Girona</b> Pere Fina, Albert Bosch i M. Clara Riera (arquitectes)
<b>OBRES SELECCIONADES</b>	<b>13</b>	<b>Pastisseria Fàbrega, de Figueres</b> Jordi Pigem de Palol (dissenyador i estudiant d'arquitectura de l'ETSAB) i Marta Matamala (dissenyadora)
	<b>14</b>	<b>Casa a Port de la Selva</b> Emiliano López i Mònica Rivera (arquitectes)
	<b>15</b>	<b>CAPTIV[IT]AT, de Girona</b> Cristina Masferrer (interiorista), Gustavo A. Torres (animador virtual d'espais) i Èlia Clemente (interiorista)
	<b>16</b>	<b>Zona esportiva de la Devesa, de Girona</b> Jansana, De La Villa, De Paauw, Arquitectes S.L.P.: Robert de Paauw, Imma Jansana i Conchita de la Villa (arquitectes)
	<b>17</b>	<b>Capgrossos, pigues i berrugues. Figueres, Olot, Vic i els seus esparriots</b> espai androna s.l.: Xevi Moliner (arquitecte) i Silvia Armengol (interiorista)
	<b>18</b>	<b>Immensitat floral, de Girona</b> Lluc Nadal i Margalida Nadal (estudiants d'arquitectura)
	<b>19</b>	<b>Edifici d'habitatges de protecció oficial per a majors de 65 anys, Centre Joan Suñer, de Girona</b> Arcadi Pla (arquitecte)
	<b>20</b>	<b>Carpa al restaurant Les Cols, d'Olot</b> RCR Aranda Pigem Vilalta Arquitectes
	<b>21</b>	<b>Rehabilitació integral i interiorisme del restaurant Antaviana, de Figueres</b> Illan i Cullerell arquitectura S.C.P.: Rosa Cullerell i Jaume Illan (arquitectes)
	<b>22</b>	<b>Escola Feixa, de Lloret de Mar</b> bosch.capdeferro architectures: Elisabet Capdeferro i Ramon Bosch (arquitectes)
<b>JURAT DE LA CULTURA I LA INDÚSTRIA</b>	<b>24</b>	Presentació, jurat, premi i impressions generals

# EL JURAT

PRESIDENT  
JOSÉ IGNACIO LINAZASORO RODRÍGUEZ

VOCALS  
CARME RIBAS SEIX  
JOSEP FUSES COMALADA  
CARME MUÑOZ RAMÍREZ

SECRETARI SENSE VOT  
MARC RIERA GUIX

## L'ACTA

Reunits a Girona, els dies 22 i 23 de febrer de 2013, a la seu de la Demarcació de Girona del Col·legi d'Arquitectes de Catalunya (edifici Pia Almoina, plaça de la Catedral, núm. 8. Girona), els membres del Jurat que atorga els Premis d'Arquitectura de les Comarques de Girona, els senyors:

José Ignacio Linazasoro Rodríguez, president  
Carme Ribas i Seix, vocal  
Josep Fuses i Comalada, vocal  
Carmen Muñoz Ramírez, vocal  
Marc Riera i Guix, secretari del Jurat sense vot

Una vegada revisades i estudiades la totalitat de les seixanta-tres propostes presentades en la modalitat única d'Arquitectura, acorden establir quatre fases de selecció:

- primera fase, d'obres seleccionades
- segona fase, d'obres amb menció
- tercera fase, d'obres amb menció especial
- quarta fase, d'obres premiades, en el marc de la qual es concediran tres premis en la modalitat única d'Arquitectura.

De les seixanta-tres obres presentades, n'han quedat seleccionades disset, a les quals el Jurat atorga:

### Tres mencions

**Casa Mossegada a Sant Feliu de Pallerols**, d'Arnau Vergés

Per la seva volumetria clara i contundent: un cub amb les arestes oposades buidades en què cada buit té una funció diferent apropiable des de l'interior. Una peça de formigó aparentment hermètica des de l'exterior que es transforma en llum natural i una vista ben intencionada des de l'interior. Una distribució encertada amb una bona relació entre les peces, ben orientades i amb el mínim de circulacions i passadissos. La resolució constructiva i l'elecció dels materials també són destacables.

**Reinventar-se o morir. Girona temps de flors 2012**, de Pere Fina, Albert Bosch i M. Clara Riera

Per l'enginy en la utilització d'un element completament descontextualitzat del seu ús habitual. Multitud de separadors d'armadures que eviten el seu destí inicial de quedar amagats i embolcallats en el formigó i que es despleguen formant uns tapissos blancs, com si de vegetació es tractés, al llarg de tot el carrer Cúndaro.

**SAV-536. 536 ampolles per ordenar al servei d'atenció al visitant de la cooperativa La Fageda, a Santa Pau**, d'espai androna s.l. (Xavier Moliner i Sílvia Armengol)  
Per la simplicitat, l'eficàcia i l'elegància amb què es dona resposta al programa demanat. Un sol mur semi-transparent, format per una gelosia d'ampolles de vidre

buides amb l'etiquetatge de La Fageda, aporta privacitat a l'espai de tast alhora que endreça la zona de recepció dels visitants.

L'elecció dels materials i la resolució constructiva l'integren completament dins l'espai existent tot oferint, més que un obstacle, un element que ens desperta la curiositat.

### Una menció especial

**Rehabilitació d'una casa de poble a Matajudaica**, de Tallerarquitectura\_Bernat Llauredó

Pel seu encert a resoldre, amb aparent senzillesa i naturalitat, la rehabilitació d'una edificació tradicional amb un pressupost limitat. L'encert en la redistribució dels espais existents, el tractament de la llum natural i la simplicitat de les solucions i dels detalls constructius escollits aconseguen un resultat absolutament reeixit.

### Tres premis

**Espai públic teatre La Lira a Ripoll**, d'RCR Aranda Pigem Vilalta Arquitectes i Joan Puigcorbó

Per l'habilitat de donar múltiples respostes urbanes amb un únic element clar: un gran marc d'acer que enquadra el paisatge i que resol, alhora, un espai públic de trobada i activitat veïnal aixoplugat, les mitjaneres dels edificis existents que quedaven al descobert i una nova porta d'entrada al casc antic de la població a través d'una nova passarel·la per a vianants.

Un únic material, l'acer, amb diferents especejaments genera diversitat de textures alhora que tamisa la llum natural.

**CEIP Sant Roc d'Olot**, d'Antoni Barceló i Bàrbara Balanzó

Pel diàleg que s'estableix amb l'entorn on s'ubica, per la resolució volumètrica del conjunt, amb un clar predomini de la horizontalitat, i per la claredat funcional, en què els espais buits intersticials entre les diferents barres programàtiques prenen tanta o més importància que els espais plens, amb la qual cosa s'ofereix una gran riquesa espacial i de sensacions als interiors. I també pels materials emprats i per la sensatesa constructiva de tot el conjunt.

**Ampliació i remodelació del presbiteri de la catedral de Girona**, de Mn. Genís Baltrona, Montserrat Nogués i Josep Pla

Per ser una intervenció que aconsegueix, amb èxit, realçar les diferents peces de la litúrgia. El nou paviment que les engloba i el nou mobiliari projectat, d'un disseny auster de fusta de roure massissa tenyida, desapareixen dins l'espai i passen a un segon terme per oferir el protagonisme únicament als diferents elements històrics. L'escenografia i l'atmosfera del conjunt són absolutament reeixides.

## IMPRESSIONS

### Sobre els projectes presentats

Els premis que cada any convoca el Col·legi d'Arquitectes de Girona estan clarament enfocats a estimular l'esforç dels professionals gironins per aconseguir unes obres de qualitat arquitectònica. Girona és un lloc que històricament s'ha caracteritzat per la presència de professionals d'alt nivell, i per comprovar-ho no només ens podem remuntar a èpoques llunyanes, sinó que també podem mirar temps més recents i els actuals, ja que la ciutat i les seves comarques disposen encara de figures de molt de renom i d'altres que, tot i no tenir-ne tant, resulten molt destacables per la seva insistència en el treball ben fet i per les seves previsions culturals. I també crec que l'alt nivell de l'arquitectura a Girona es deu tant al suport institucional com a la clientela privada, probablement més sensibles a la importància de l'arquitectura que en altres llocs.

Les circumstàncies generades per la profunda crisi que afecta el país, i especialment la professió, d'una manera tan important es reflecteixen en la reducció del nombre d'encàrrecs i en les seves dimensions. Això és el que es pot comprovar en els resultats d'aquest concurs. Per una banda, hi ha menys projectes que en edicions anteriors i són més petits i, per l'altra, han desaparegut gairebé per complet els encàrrecs públics, que eren els que en els últims anys havien aportat la major part dels projectes d'interès cultural. No obstant això, l'alta qualitat dels projectes, malgrat aquestes limitacions, testimonia el compromís dels arquitectes de Girona per l'arquitectura ben feta. Crec, doncs, que els premis han de continuar i amb la freqüència actual, ja que són un estímul per a una competitivitat sana que no provoca rivalitats.

La limitació del territori permet la visita dels edificis, encara que resulti impossible veure'ls tots a causa dels temps de què es disposa. Això representa una dificultat, perquè no hi ha dubte que l'arquitectura només es pot jutjar en profunditat si es visiten les obres. Crec, però, que això es podria pal·liar, si més no parcialment, si els panells anessin acompanyats de material audiovisual, com ara un vídeo d'uns cinc minuts que els membres del jurat poguessin veure abans de fer la selecció dels projectes que visitaran. Segurament això ajudaria a jutjar amb una mica més de fonament l'edifici en el seu conjunt. Un altre suggeriment seria el d'aprofundir en la selecció de les fotografies i els plànols de l'entorn, ja que, algunes vegades, la gran qualitat d'algunes fotografies molt professionals no ajuda a entendre bé aquest tipus de valors pel fet que es limiten a mostrar la qualitat de l'objecte en si. En aquest sentit és molt significatiu que les fotografies de l'autor, tot i no tenir moltes vegades la qualitat tècnica de les dels professionals, ajudin més a descobrir les intencions de l'obra.

Quant a la selecció, crec que hi estan representats tots aquells treballs de qualitat des de diferents enfocaments i pretensions, sense cap mena de perjudici. També hi estan representats els diferents temes, des d'allò efímer a l'edifici públic, passant per l'habitatge, particularment l'unifamiliar. S'ha volgut, així, mostrar un panorama d'allò que es fa a la ciutat i a les comarques i reflectir, per sobre de tot, no només els cims més destacats, sinó també l'alta qualitat mitjana d'allò que es fa.

José Ignacio Linazasoro  
President del jurat





OBRES PREMIADES

---

MENCIÓ ESPECIAL

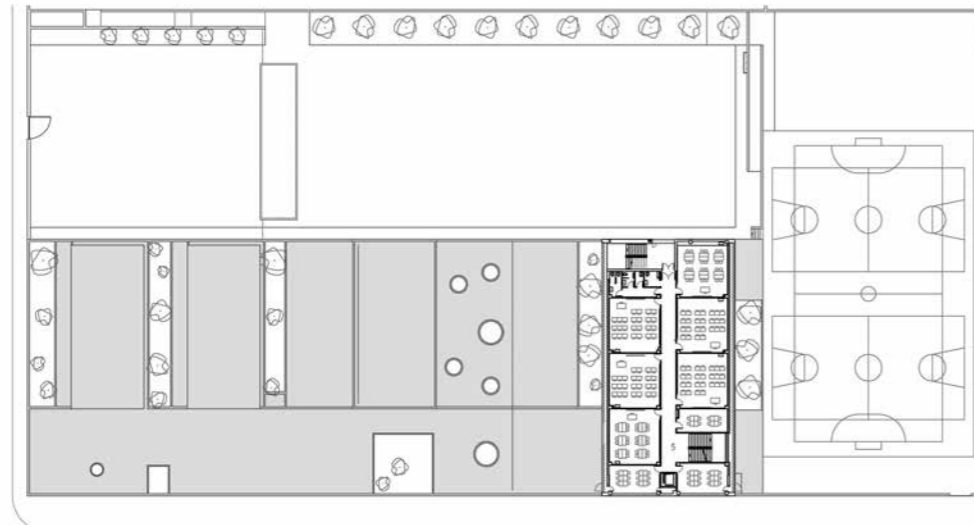
---

MENCIONS

---

OBRES SELECCIONADES

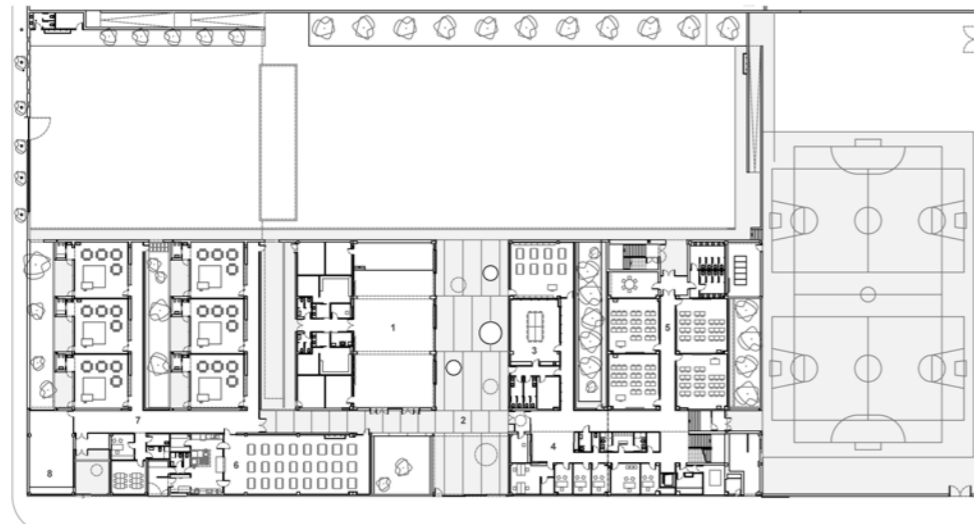




PLANTA PRIMERA



ALÇAT CARRER



PLANTA BAIXA



SECCIÓ

## CEIP Sant Roc, d'Olot

**Autors**  
**Antoni Barceló i Bàrbara Balanzó (arquitectes)**

**Col·laboradors**  
**Rosell-Giner/FAHE Consulting (aparellador) / Francesc Trillo, Julieta Esteban, Helia Pires i Marc Ros (arquitectes col·laboradors) / CRACK Ingeniería Catalana S.L. (consultor d'estructures)**

**Promotor**  
**GISA - Gestió d'Infraestructures S.A.U.**

**Contractista**  
**Construcciones Rubau S.L.**

El nou centre escolar se situa a la localitat d'Olot, a Girona, al límit del Parc Natural de la Zona Volcànica de la Garrotxa i l'eixample urbà consolidat.

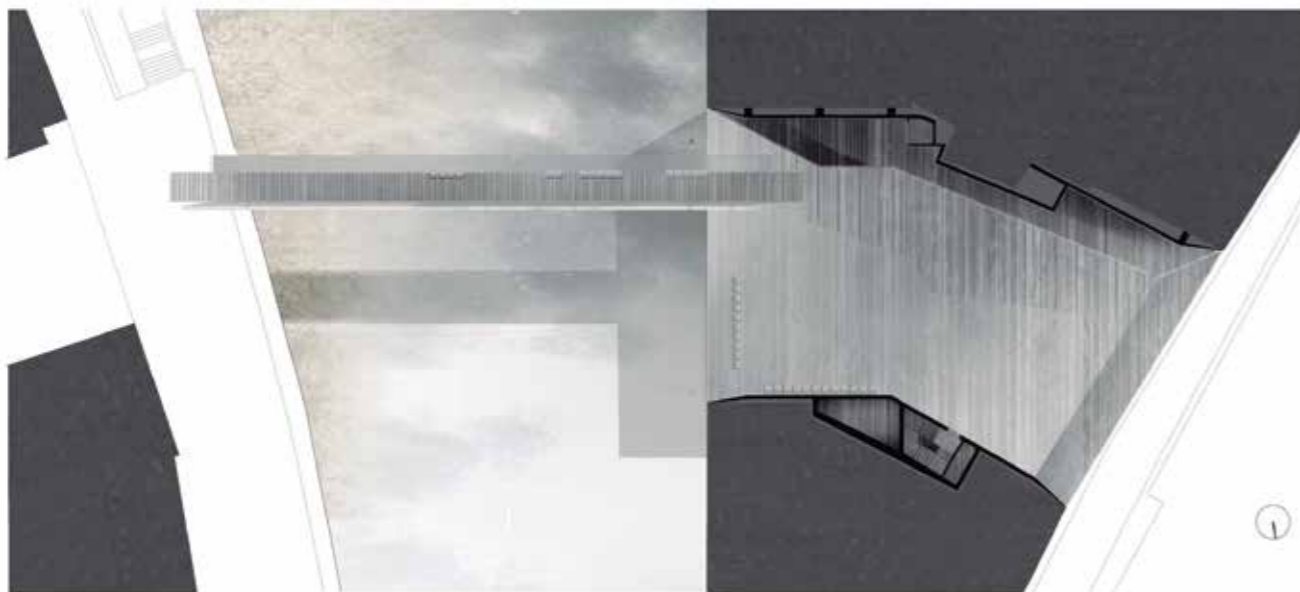
El conjunt es resol amb una tipologia edificatòria apaïxada a base de buits i plens, amb patis de dimensions diferents que jerarquitzen el programa de necessitats i resolen la ventilació creuada de les estances tot afavorint la seva il·luminació natural.

L'escassa alçada del conjunt permet suavitzar-ne la implantació en l'entorn i afavorir la presència discreta d'allò nou en un paisatge on predominen les muntanyes i la seva vegetació.

Cada àmbit del programa de necessitats obté l'orientació òptima i, a l'interior, s'estableixen relacions visuals que connecten i dilueixen la presència dels espais de circulació en els patis disposats.

El maó, del color de la terra volcànica de l'entorn, és la peça essencial que formalitza la proposta i actua com a base modular per a l'edificació. En alguns casos, mitjançant la seva disposició en forma de gelosia, garanteix la privacitat entre les parts i permet la seva transformació en filtre solar.





PLANTA



SECCIÓ

## Espai públic teatre La Lira, de Ripoll

### Autors

RCR Aranda Pigem Vilalta Arquitectes i Joan Puigcorbé (arquitecte)

### Col·laboradors

RCR: K. Fujii, A. Malaspina - Joan Puigcorbé (concurs) /  
 RCR: M. Ortega (aparellador) / Blázquez-Guanter, arquitectes  
 (estructura) / PGI (instal·lacions) / E. Subirah (maqueta)  
 RCR: K. Norrinder (visualització)

### Promotor

Ajuntament de la Comtal Vila de Ripoll

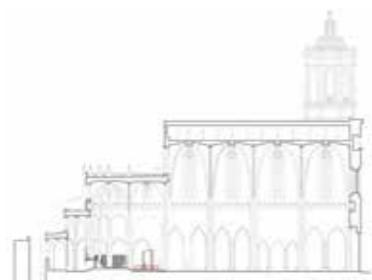
### Contractista

Asmitec S.L.

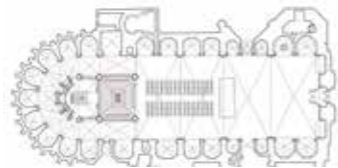
Un espai públic sorgit del demolit teatre La Lira, des d'un carrer fins al riu Ter, amb les mitgeres al descobert i els patis de ventilació dels veïns, vol ser plaça sota cobert. Una coberta alta tamisa la llum i descendeix pels costats. Una passarel·la se li ancora i creua el riu. La balconada sobre el Ter tanca un espai polivalent al qual s'accedeix des de la plaça per unes escales en descens. L'esperit del teatre perdura.

L'antic centre cultural recupera el seu caràcter públic amb un espai buit que evoca el gran escenari que s'omple de vida pública: lloc de sortida i d'arribada. Un espai de buit conformat únicament amb acer que, en un registre de múltiples matisos, és paviment, umbracle i coberta, en continuïtat amb uns vibrants costats colonitzats per l'heura i espurnes de llum. Oberta al riu, com una nova porta per la qual accedir al casc antic de la població, la plaça es connecta amb l'altre costat a través d'una passarel·la i esdevé element de transició i d'estada.

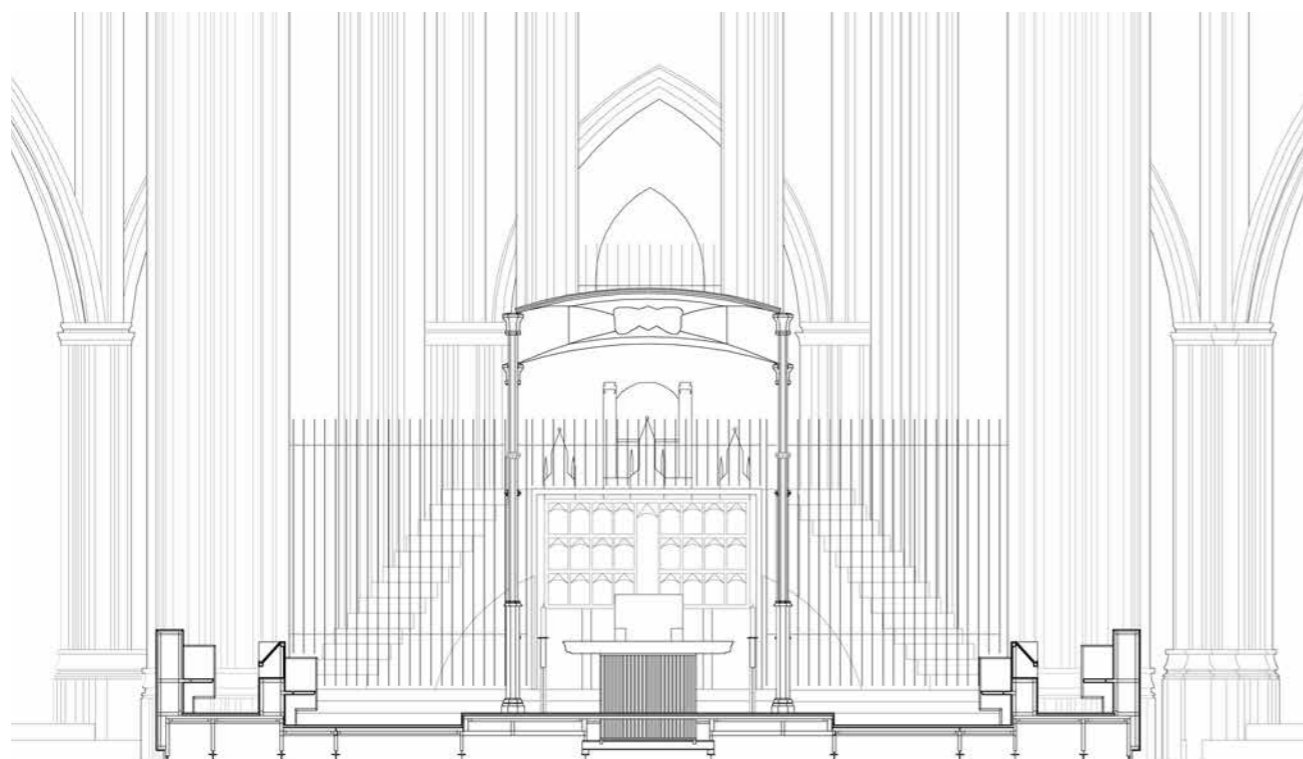




SECCIÓ



PLANTA



SECCIÓ FRONTAL

## Ampliació i remodelació del presbiteri de la catedral de Girona

Autors

Mn. Genís Baltrons (historiador de l'art) / Montserrat Nogués i Josep Pla (arquitectes)

Col·laborador

Miquel Llorens (estructures)

Promotor

Capítol Catedralici. Bisbat de Girona

Contractista

Fusteria Guixeras / Cayba S.A.  
Marbres Costa SA / Tecnoelèctric SL

Nau gòtica de la catedral de Girona.

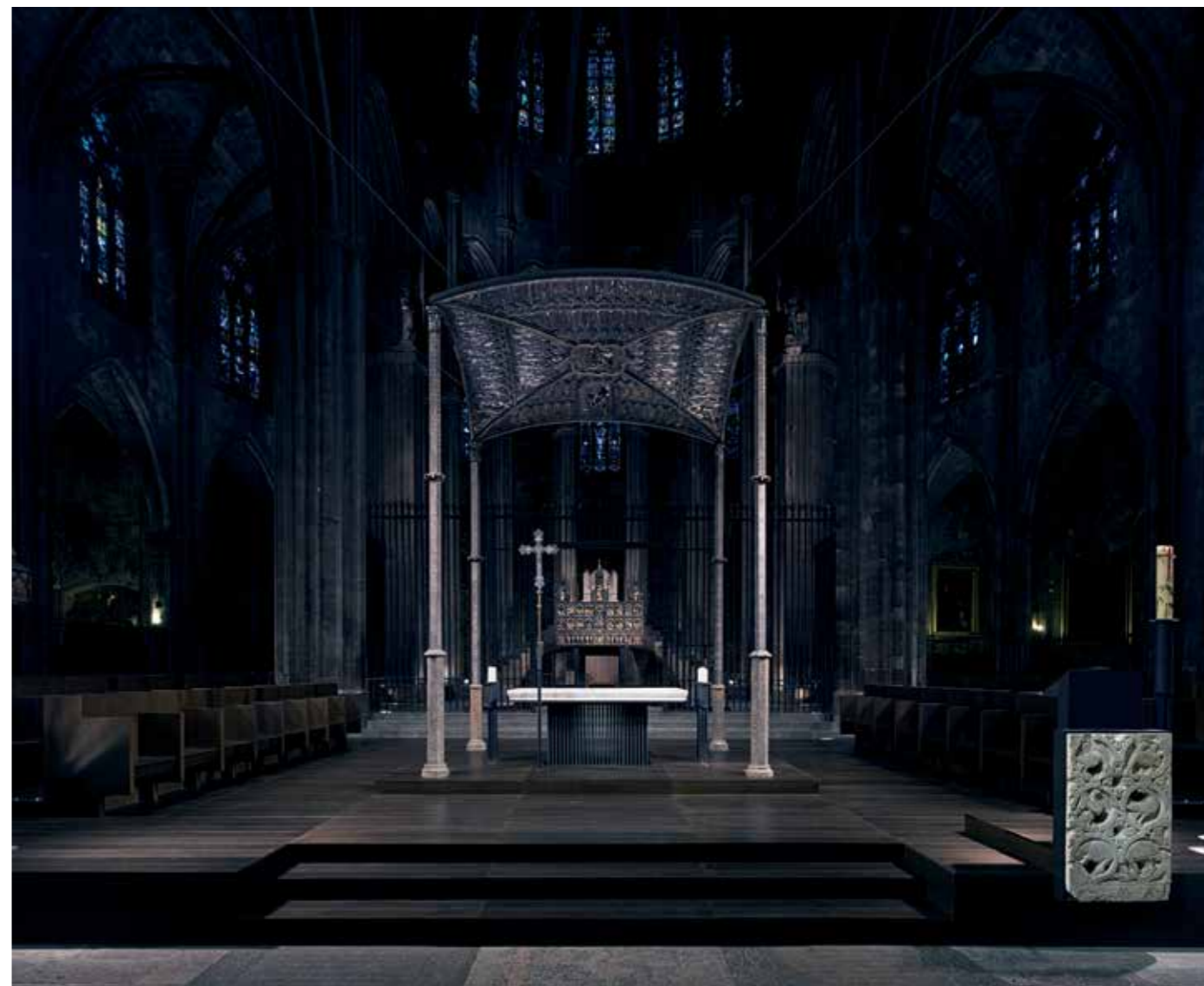
Per tal d'adaptar-se a les prescripcions del Concili Vaticà II, s'amplia el presbiteri de la catedral de Girona dins l'àmbit de les tres naus per a celebracions litúrgiques.

Els condicionants de la intervenció són la reversibilitat, la desmuntabilitat dels materials i la visibilitat tant de les peces com dels celebrants.

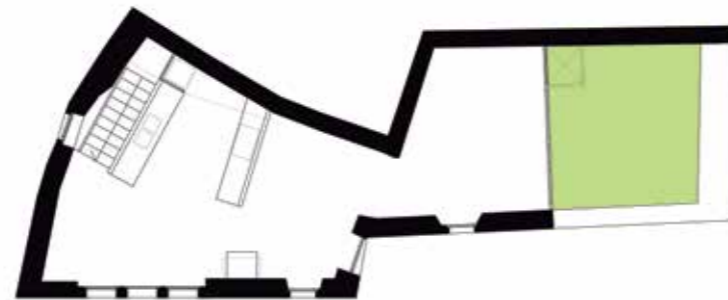
El projecte es planteja des de l'austeritat, la simplicitat de línies i materials i la disposició òptima de les peces de la litúrgia, tot mantenint al màxim la relació entre aquestes, que són:

- Ambó (fragment de la portalada romànica)
- Ara romànica (segle XI)
- Baldaquí (mestre Bartomeu, 1320-1362)
- Retaule (1320-1380)
- Càtedra (cadira de Carlemany del segle XI)

A causa de les condicions descrites, es proposa una intervenció amb un únic material (fusta de roure massís tenyida) a manera de gran catifa sobre l'enllosat de la nau, en la qual se situen l'ambó, l'ara romànica i el baldaquí, així com el nou mobiliari format pel cadiram per a canonges i sacerdots concelebrants, que s'integra en la base general de fusta.







PLANTA SEGONA



PLANTA PRIMERA



PLANTA BAIXA

ESQUEMES



Fotògraf: Bernat Llauradó

## Rehabilitació d'una casa de poble, de Matajudaica

**Autors**  
tallerarquitectura\_Bernat Llauradó Auquer (arquitecte tècnic)

**Col·laboradors**  
Àfrica Sabé i Albert Jané (disseny en la fase de projecte)

**Promotor**  
Núria Ballart

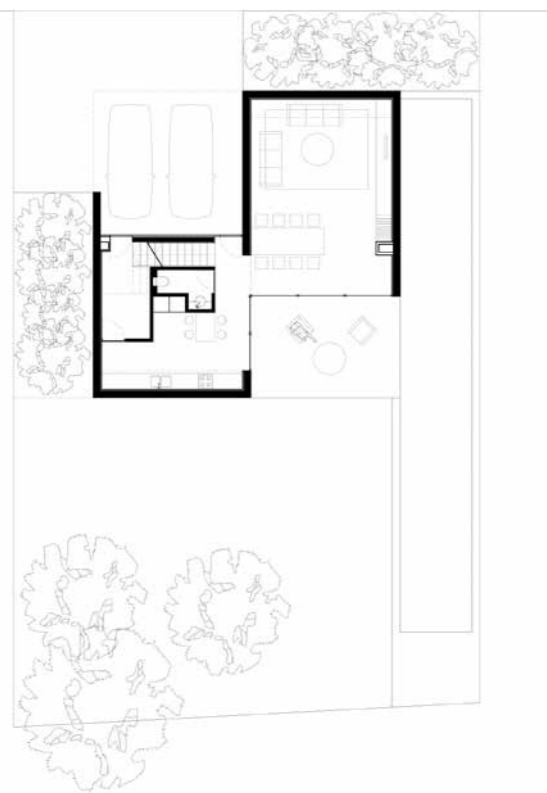
**Contractista**  
Josep Vilà S.L.

Aquest projecte es desenvolupa en una casa de poble típica de casc antic i l'actuació comprèn la rehabilitació i la reordenació dels espais interiors, així com el tractament de la façana.

Es basa en dues idees principals: la introducció d'espais exteriors en cadascuna de les seves plantes per tal de suplir la manca de jardí privat i el tractament de la llum mitjançant la reordenació del programa, passant la zona de dia a la planta segona i la zona de nit a la planta primera. La planta baixa es deixa per als accessos, el taller i els espais polivalents.

L'execució material de l'actuació s'efectua adaptant les estances a les divisions originàries i dotant-les dels condicionaments bàsics.

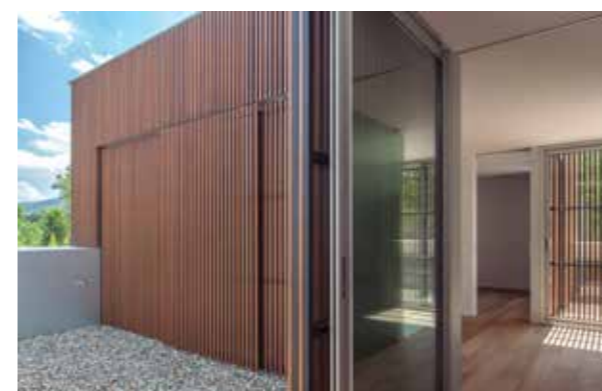
S'ha mantingut la coherència entre la simplicitat dels espais i l'austeritat dels acabats. Així doncs, la majoria d'elements constructius queden a la vista, amb solucions de baix cost i les modificacions mínimes i imprescindibles per al bon funcionament de l'habitatge.



PLANTA BAIXA / EMPLAÇAMENT



PLANTA PRIMERA / SECCIONS



## Casa mossegada, de Sant Feliu de Pallerols

Autor  
**Arnau Vergés (arquitecte)**

Col·laborador  
**Xevi Bayona (arquitecte)**

Promotor  
**Joan Jordana i Núria Serra**

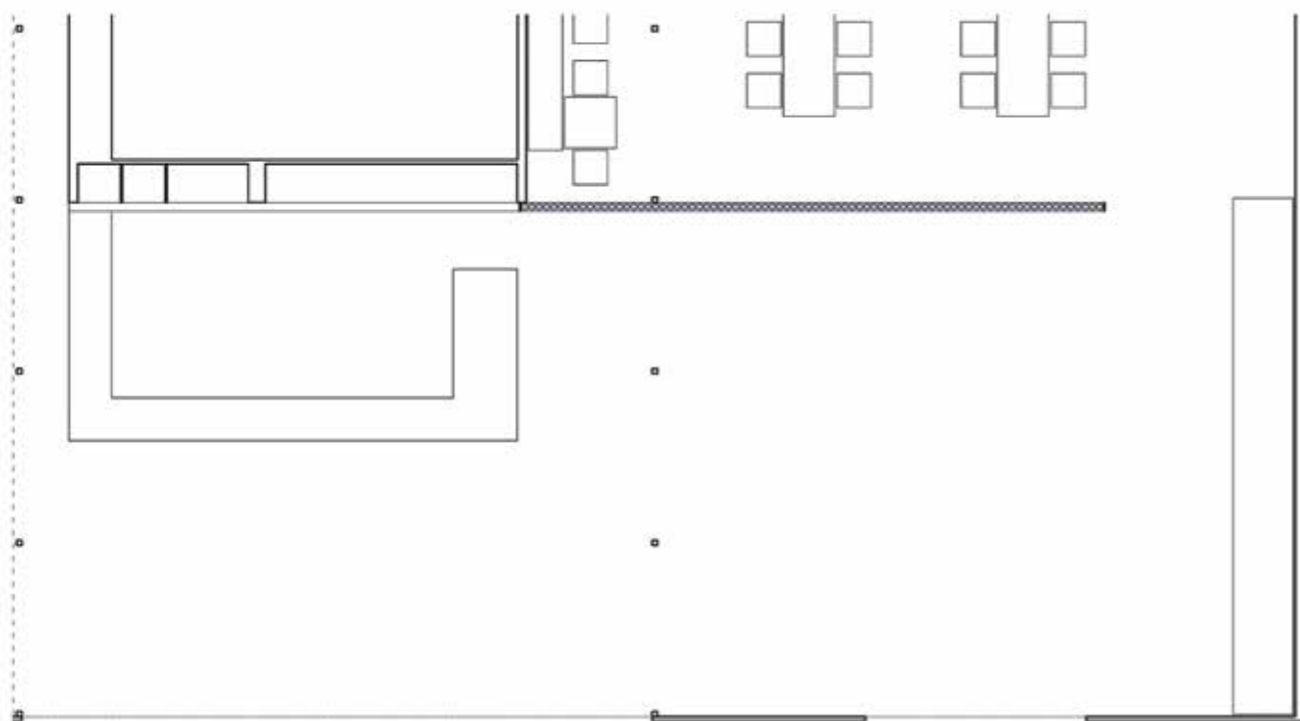
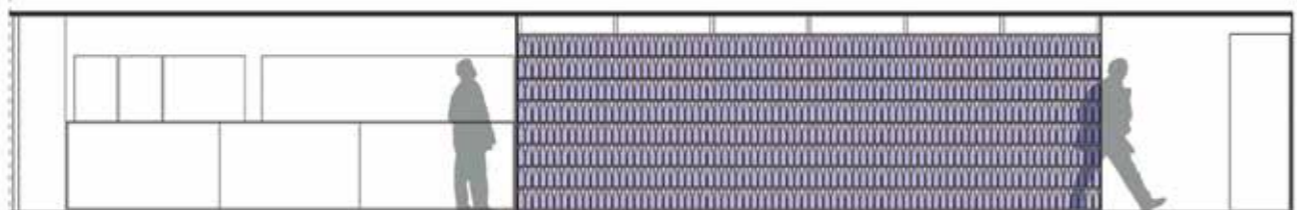
Contractista  
**Cros Encofrats, S.L.**

A la riba d'un riu, al fons d'una vall oberta a cingles llunyans, aquesta casa senzilla se'ns mostra tancada com una caixa per guardar-hi petits tresors: el primer sol del matí, la visió del campanar, els cingles escarpats, el laberint de tronc del bosc de ribera... Són possessions que la casa guarda gelosament sense saber que, de fet, és ella qui els pertany.

En aquest entorn, plantegem un cub de formigó que es relaciona amb el seu entorn amb els mínims gestos. Quatre mossegades en quatre cantonades oposades resolten les relacions de l'habitatge amb l'exterior. Els trencaments de cantonada a la planta baixa donen lloc a dos porxos que resolten la prolongació de la sala-cuina cap al jardí a la cantonada sud i l'accés i l'espai per als vehicles a la cantonada nord. A la planta primera, els trencaments generen dues terrasses per a les habitacions i dues lluernes per a la planta baixa.

Aspre com la pell de préssec, és només quan mosseguem aquest fruit de formigó que descobrim tota la dolçor que amaga al seu interior.

SECCIC



PLANTA



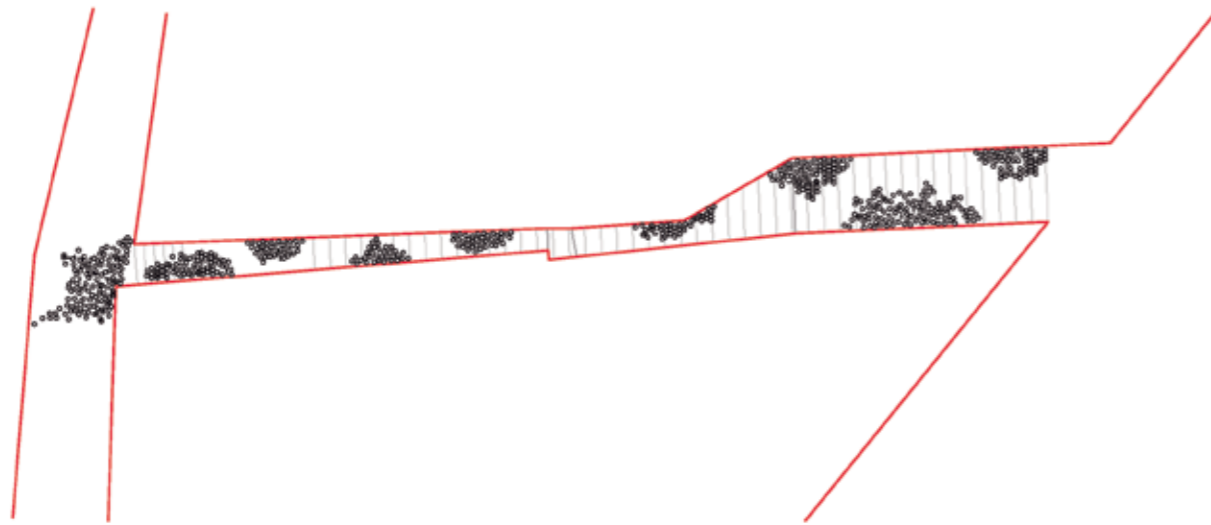
## SAV-536. 536 ampolles per a ordenar el servei d'atenció al visitant de la cooperativa La Fageda, de Santa Pau

Autors  
 espai androna s.l.: Xevi Moliner (arquitecte) i Sílvia Armengol (interiorista)

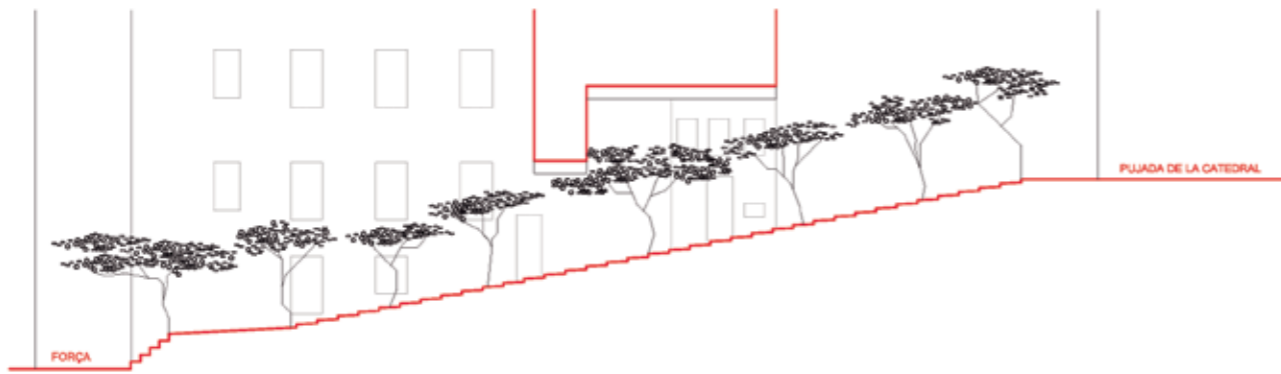
Promotor  
 La Fageda S.C.C.L.

Des de la Cooperativa La Fageda es va plantejar la necessitat de generar un espai de tast i organitzar l'espai de recepció i bar per als visitants.

Per aquest motiu, es va decidir aprofitar al màxim tot el mobiliari existent i l'única intervenció construïda que s'hi va dur a terme va ser la de fer un element separador basat en la imatge dels palets d'ampolles buides que serveixen per envasar el iogurt líquid. El fet d'aprofitar un element propi i jugar amb la repetició i la transparència va generar una gelosia semitransparent que resol tot el problema amb una senzillesa extrema i, alhora, amb molta contundència. L'element divideix l'espai, permet l'aparició d'una zona de tast, juga amb la llum i protegeix l'espai on s'està assegut, però també deixa entreveure, deforma les siluetes i genera joc i curiositat. El resultat resol l'espai sense tallar-lo completament, ja que la divisió respira i deixa el volum interior sencer en el seu conjunt.



PLANTA



SECCIÓ

## Reinventar-se o morir, de Girona

**Autors**  
Pere Fina, Albert Bosch i M. Clara Riera (arquitectes)

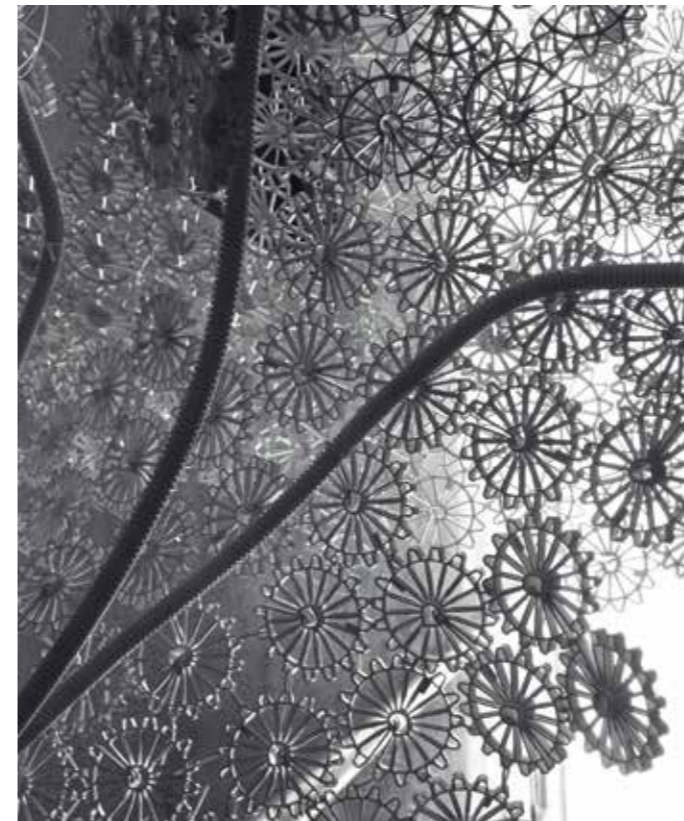
**Promotor**  
Ajuntament de Girona

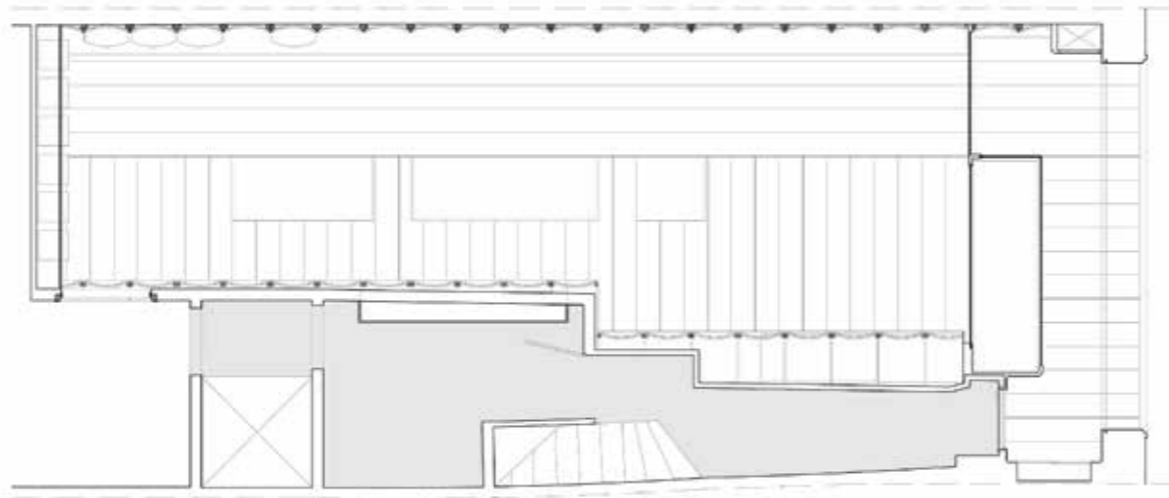
...Els separadors tampoc tenim feina!

Encapçalant el repartiment de coprotagonistes d'una revolució professional que obliga el món de la construcció a reinventar-se per sobreviure, els SEPARADORS (element constructiu que garanteix el recobriment de formigó de les armadures d'acer que es disposen dins pilars, bigues i altres elements que es construeixen amb formigó armat) es reivindiquen i tendeixen, com la resta, a la despersonalització, a les estructures desjerarquitzades i als models en què tots els rols són imprescindibles. Cooperen i s'uneixen a mode de teixit floral per a cobrir el sostre del carrer Cúndaro.

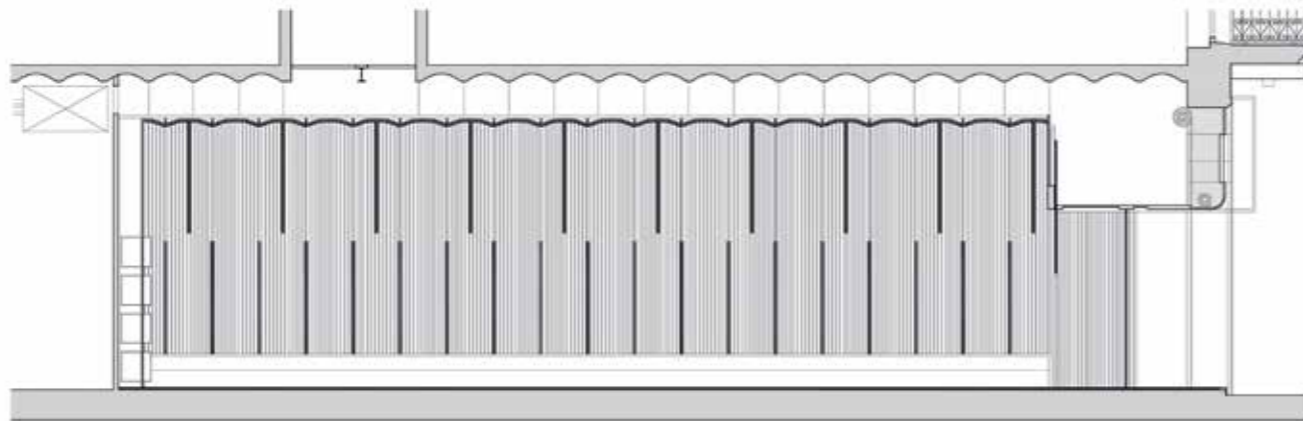
Així, en grup i fent ús dels recursos que les seves característiques formals els adjudiquen, ens permeten entreveure el cel, si aixequem el cap, tot i estar coberts sota un bosc que espera, florit, l'èxit d'una bona collita.

Separadors units per brides, un fil quasi invisible i molts metres de tub d'instal·lacions que es disfressen de troncs aconsegueixen el muntatge que van immortalitzar propietaris de tot tipus de càmeres fotogràfiques; des del professional fins a l'àvia que ho relacionava amb el tapís que presideix la taula del menjador quan no estar parada.





PLANTA



SECCIÓ

## Pâtisserie Fàbrega, de Figueres

**Autors**  
 Jordi Pigem de Palol (dissenyador i estudiant d'arquitectura de l'ETSAB) i Marta Matamala (dissenyadora)

**Promotor**  
 Pâtisserie Fàbrega S.C.

La voluntat que l'espai contingui l'esperit del negoci familiar, que sigui capaç d'explicar la dificultat de realitzar un pastís, que acompanyi l'actitud positiva i de celebració dels clients. Que parli sense atabalar; suau, delicat i brillant.

Una envoltant interior en forma d'onada i feta d'ones busca la freqüència justa per fer vibrar el lloc.

Una història que comença l'any 1896 amb una reforma cada trenta-cinc anys i ara aquesta, que amplia poc la planta i més la volumetria, i que deixa part de la façana sense intervenció.

Els materials són pocs. La fusta clara d'auró natural predomina i, damunt d'aquesta, uns perfils de llautó polit la transformen en un altre material, capaç de transportar la llum de la il·luminació, en leds i tubs de fluorescència, i barrejar-la amb la que prové de l'exterior, des de l'accés.





PLANTA



SECCIÓ

## Casa a Port de la Selva

**Autors**  
Emiliano López i Mònica Rivera (arquitectes)

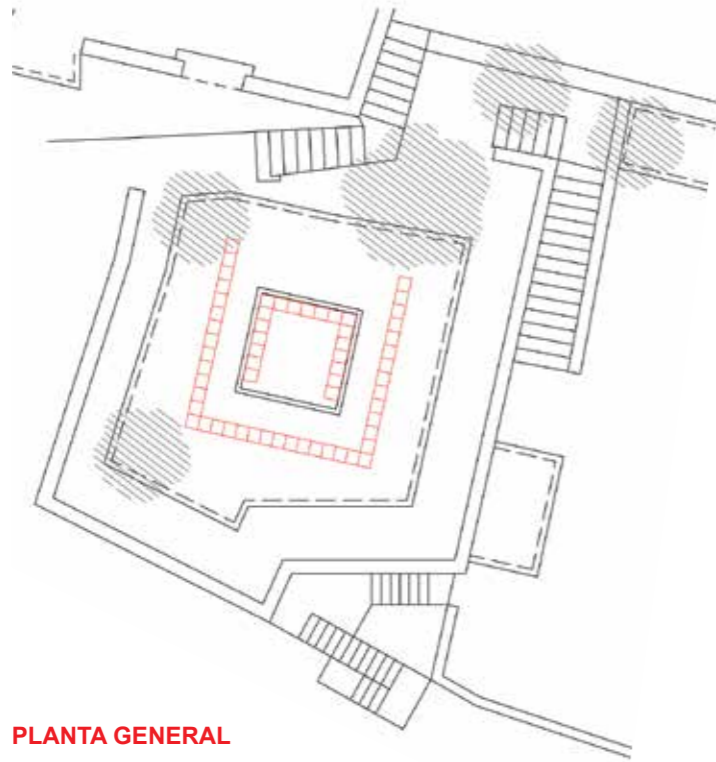
**Col·laboradors**  
Víctor Romero (aparellador) / Bis Arquitectes (estructures)  
PGI engineering (instal·lacions)

**Contractista**  
Construccions Pòrfit S.L.

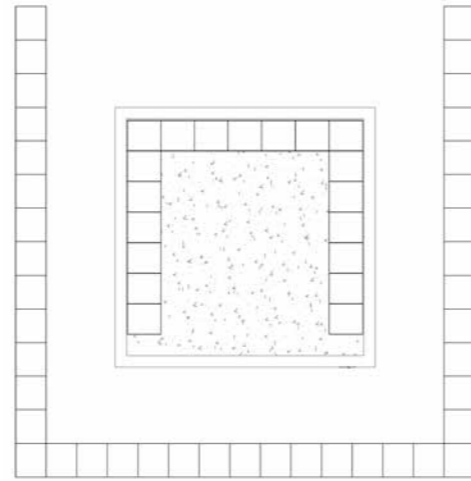
La casa es formalitza com una barra perpendicular al fort pendent descendent cap al nord, en un terreny de forma triangular situat a la part alta de Port de la Selva. A la cara sud de la casa s'obre un pati excavat en la pissarra i protegit de la forta i persistent tramuntana. Dues moreres i uns cables tensats per penjar-hi mitges ombres i un futur emparat protegeixen de l'intens sol d'estiu. A la cara nord de la casa s'obre una terrassa amb vista al mar entre els pins. La forma triangular del terreny fa que la casa es trenqui en els seus dos extrems i formalitzi dos cossos rotats que contenen dormitoris i banys i que creixen cap a baix, en un altre pis.

Les ventilacions creuades, propiciades per l'orientació de l'edifici, sumades al tipus de construcció emprat, a base de cobertes ventilades i parets ceràmiques gruixudes revestides de morter de cal, donen com a resultat uns interiors transpirables, frescos i ombrívols que recorden les construccions antigues.

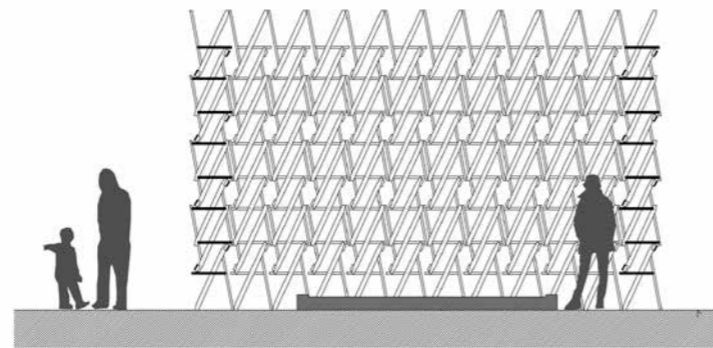




PLANTA GENERAL



PLANTA



ALÇAT



## CAPTIV[IT]AT, de Girona

### Autors

**Cristina Masferrer (interiorista), Gustavo A. Torres (animador virtual d'espais) i Èlia Clemente (interiorista)**

Col·laboradors  
**Grup Pous**

Promotor  
**Ajuntament de Girona**

Captiv[it]at és una intervenció efímera integrada dins la mostra floral Temps de Flors 2012 l'objectiu de la qual era recuperar l'antiga gàbia d'ocells que havia ocupat el primer mirador de la plaça dels Jurats de Girona.

S'entén la gàbia com una edificació de poca entitat constructiva amb capacitat per a contenir quelcom al seu interior, però en aquest cas es va substituir la malla de galliner convencional per una limitació més robusta i enigmàtica que, igual que una gelosia decorativa, permetia ocultar, insinuar i esbrinar un jardí de flors fràgils que revoltaven com ocells.

La gàbia es formà a partir de cadires plegables de fusta, apilades una sobre l'altra i subjectades amb unes peces de ferro dissenyades especialment. L'estructura assolia els quatre metres d'alçada i la seva disposició permetia que el visitant la recorregués.

Complementava la construcció un jardí de flors central que, mitjançant strelitzies (també conegudes com ocell de paradís per la seva forma i el seu cromatisme), representaven ocells engabiats.



PLANTA



PLANTES I SECCIONS



## Zona esportiva de la Devesa, de Girona

**Autors**  
Jansana, De La Villa, De Pauw, Arquitectes S.L.P.: Robert de Pauw, Imma Jansana i Conchita de la Villa (arquitectes)

**Col·laboradors**  
Carlota Socias, Toni Abelló, Josep M. Vidal (arquitectes tècnics, gestió de projectes) / Fernando Benedicto i Guillem Armengol (arquitectes tècnics, gestió de projectes) / Bàrbara Pla (biòloga) / QUADRANT-Enginyers (instal·lacions dels vestidors nous) / Felip Toledo (arquitecte tècnic, instal·lacions de la remodelació de les piscines) / Xisca Salom (arquitecte tècnic municipal, supervisora del projecte) / Ernest Parnau (arquitecte tècnic municipal, director d'execució i coordinació d'SS) / Anna Tubau (arquitecte tècnic, directora d'execució)

**Promotor**  
Ajuntament de Girona

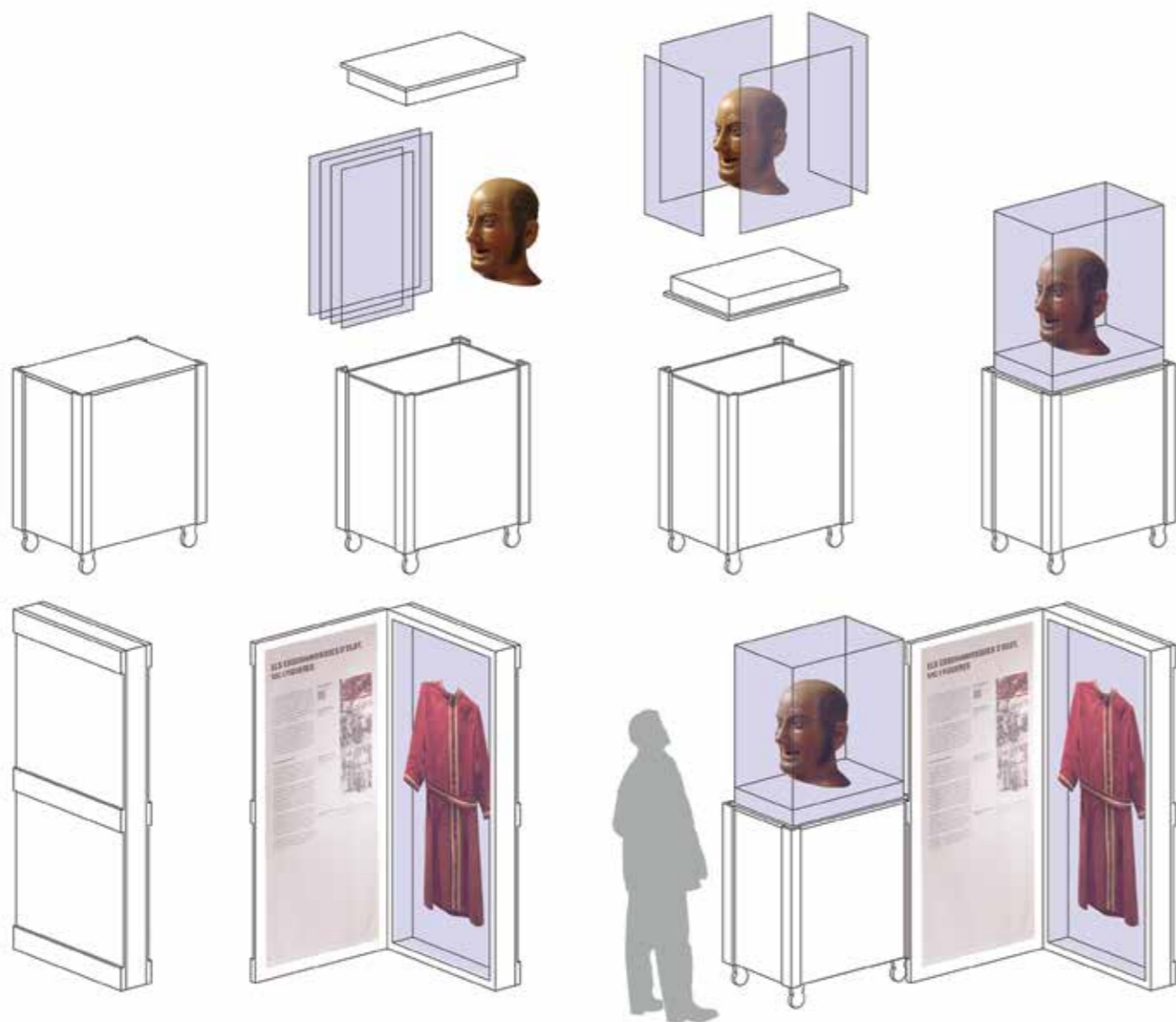
**Contractistes**  
OBYCALL, Obres i Canalitzacions Lloret S.A.  
Serveis Elèctrics INGISA S.L.

L'objecte de l'actuació és la remodelació del recinte de la zona esportiva del parc de la Devesa de Girona, un gran parc urbà catalogat com a Bé d'Interès Nacional des de 1940.

S'han realitzat les dues primeres fases d'integració paisatgística, que comprenen la reforma de la piscina infantil i de la piscina d'adults, la renovació de la vegetació i del reg, l'ampliació de la sala soterrada de filtratge, la construcció de tres pistes de tennis, dues pistes de pàdel i una pista voleibol sobre sorra i el nou edifici dels vestidors. Queda per realitzar una part de la urbanització.

Es respecta i es posa en valor l'element de vàlua, que és la gran cobertura vegetal en forma de sala hipòstila altíssima formada pels plàtans en estructura ortogonal, on les visuals es perden sense limitacions. Ho fem mantenint les visuals amb tanques transparents, mitjançant colors integrats als paviments i als vestidors, i amb l'optimització i la mimetització de les volumetries.





SECCIONS

## Capgrossos, pigues i berrugues. Figueres, Olot, Vic i els seus esparriots

Autors  
 espai androna s.l.: Xevi Moliner (arquitecte) i Silvia Armengol (interiorista)

Col·laboradors  
 Lluís Badosa (fuster) / Enserio (disseny gràfic)      Promotor  
 Fundació Museu dels Sants

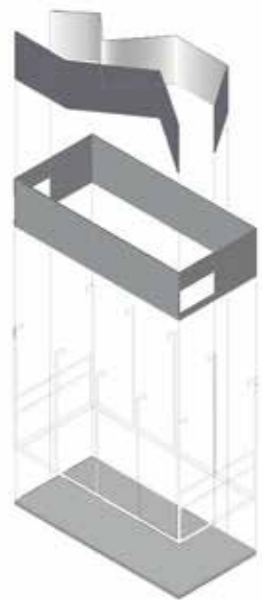
El disseny havia de resoldre el transport i l'exposició dels caps i els vestits dels esparriots. Tots els elements havien d'anar protegits, i per això es va optar perquè les caixes de transport es transformessin en l'element expositiu.

Les caixes construïdes seguien la imatge de les caixes de transport tradicionals, amb taulons de fusta de pi. Aquestes contenien els metacrilats i el cap que s'exposava. Un cop oberta la caixa, la tapa es girava perquè portava la base per posar-hi el cap. En aquesta base es cargolaven els quatre metacrilats que tancaven l'urna.

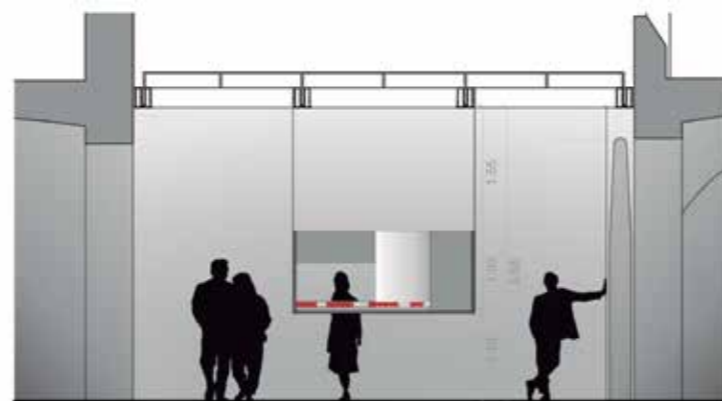
Per als vestits es van fer unes altres caixes que els contenien. Simplement obrint una de les portes, el vestit quedava a la vista protegit per un metacrilat. A la part interior de la porta, sobre un suport de tela impresa, hi havia l'explicació necessària dels elements exposats.

La combinació dels dos tipus de caixes, cap i vestit, permetia l'adaptació a qualsevol tipus d'espai en una flexible ziga-zaga.

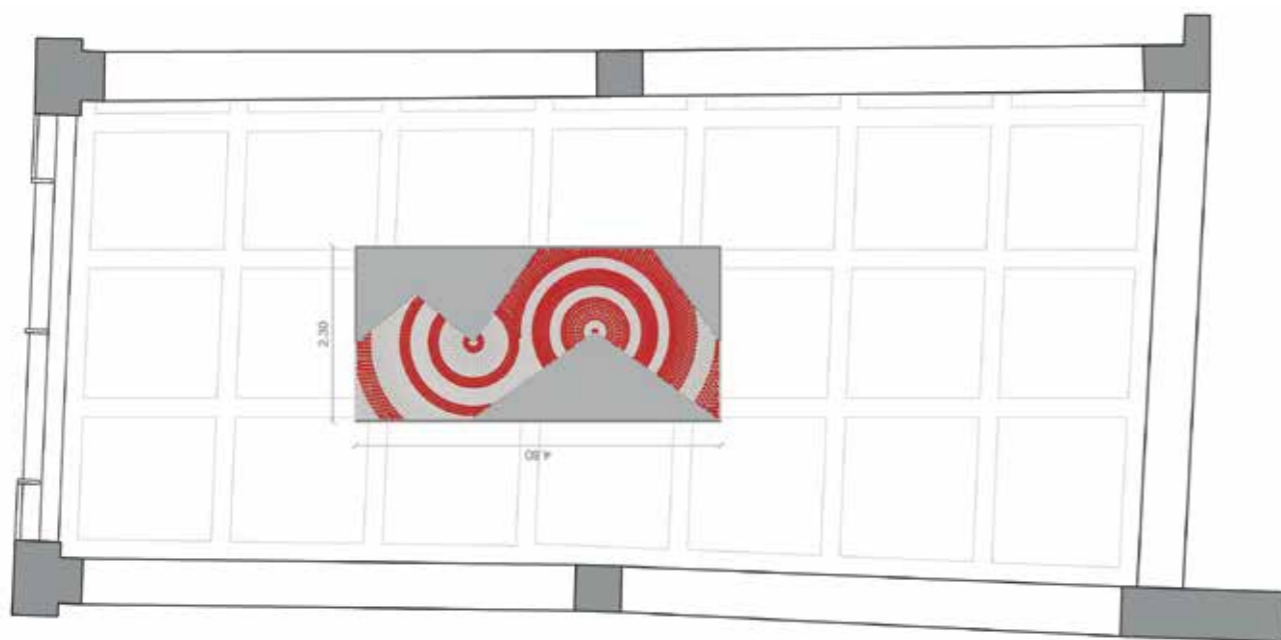




AXONOMETRIA



SECCIÓ



PLANTA

## Immensitat floral, de Girona

**Autors**  
Lluc Nadal i Margalida Nadal (estudiants d'arquitectura)

**Col·laboradors**  
Pol Solé, Daniel Torrente, alumnes de 4t de projectes de l'ETSA La Salle (ajudants de muntatge)

**Promotor**  
Ajuntament de Girona

Gravitant sota els reflexos de la llum que produeixen les arcades del pati, un cos omple el buit, s'apropia de l'espai i el descobreix d'una manera pròpia.

Es creen dues sensacions contraposades que provoquen la sorpresa en el visitant, el qual s'enfronta amb un món en la penombra on solament destaquen dues entrades de llum. Es convida el visitant a trobar-se amb un entorn on es perd la percepció de l'espai i on es revela un món de flors, llum i colors.

La caixa penjant del sostre crea una incertesa a l'observador i l'incita a descobrir el que s'hi amaga. La sorpresa del visitant es produeix en veure que dins la caixa hi ha un món immens de flors. Filigranes de colors i olors s'articulen gràcies a un joc de miralls en què es reflecteixen clavells blancs i vermells que recorden als convidats que arriba la primavera a la ciutat de Girona.





SECCIÓ



PLANTA

## Edifici d'habitatges de protecció oficial per a majors de 65 anys, Centre Joan Suñer, de Girona

Autor  
Arcadi Pla (arquitecte)

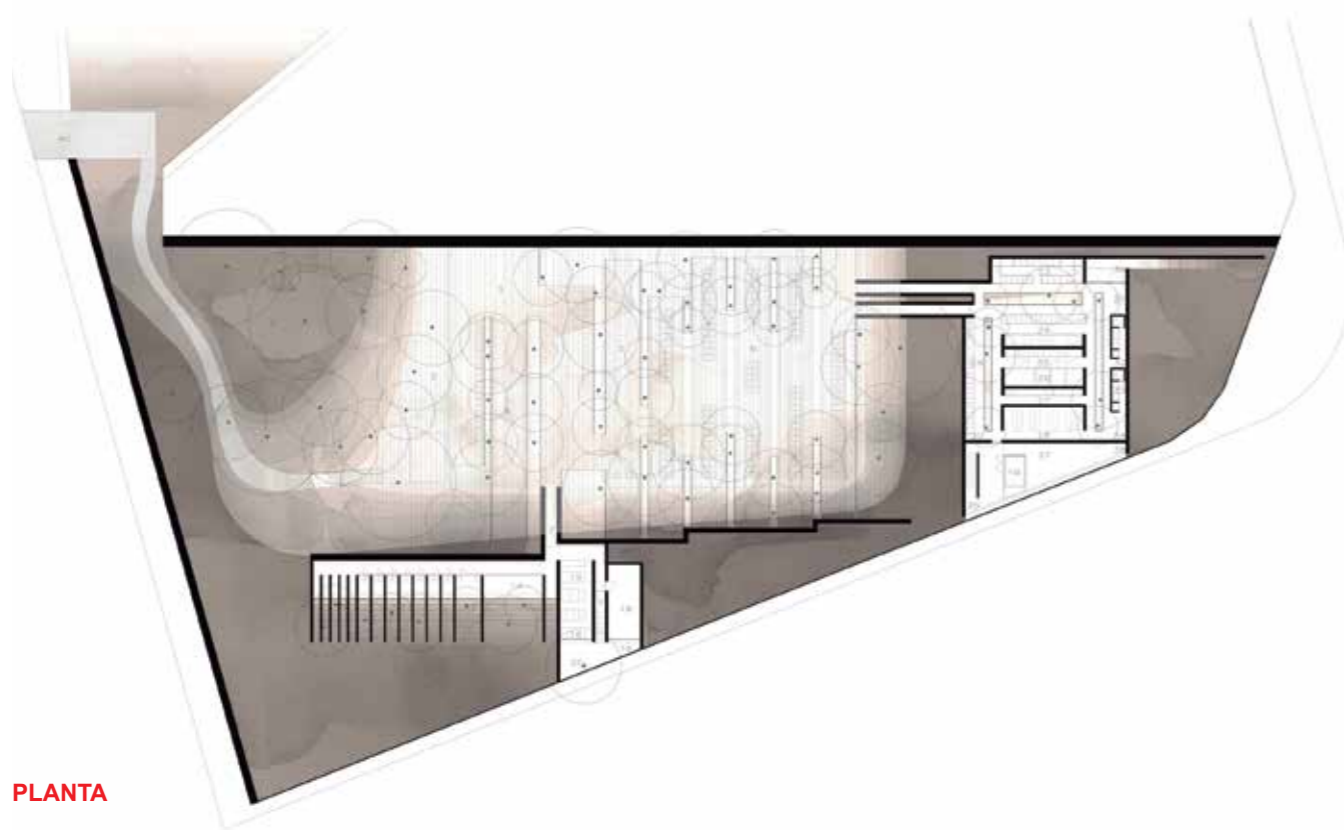
Col·laboradors  
Núria Pla i Stefan Zwiers (arquitectes) / Jordi Negre (dibuix) /  
BOMA S.L.: Lluís Moya, Dr. arquitecte (estructures) /  
PROISOTEC: Josep Massachs, Marc Masó (enginyers)

Promotor  
Patronat de la Santa  
Creu de la Selva

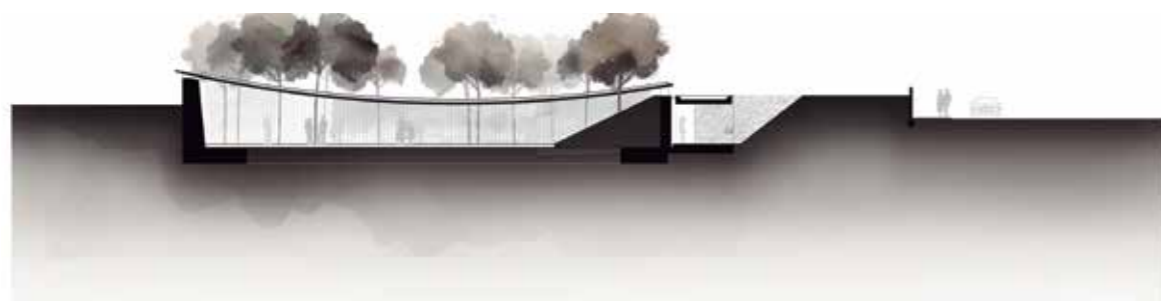
Contractista  
TECGI GESTIÓ  
(diversos contractistes)

Aquest edifici de cent quinze habitatges de protecció oficial està situat a la zona de l'accés nord de Girona, en un sector proper al puig d'en Roca i a l'hospital Josep Trueta. Promogut pel Patronat Benèfic de la Santa Creu de la Selva, està format per habitatges de tipologia variada dirigits a majors de 65 anys amb un lloguer de baix cost. El projecte s'ha desenvolupat pensant sobretot en els espais col·lectius de sociabilització i, alhora, elaborant solucions tecnològiques i constructives en l'àmbit de la sostenibilitat i l'estalvi energètic. Disposa d'un espai d'entrada amb caràcter de plaça des del qual s'accedeix a l'edifici, a un bar restaurant i a un jardí privat de 5.000 m<sup>2</sup>. A la planta baixa, al voltant d'un pati, s'hi troben els serveis i els locals comunitaris: salons del vestíbul, oficina, gimnàs, sala d'actes, sala d'audiovisuals, sala de formació, perruqueria, assistència social, servei mèdic i infermeria. La forma de l'edifici contraposa dos volums en T d'alçades diferents (B+2 i B+4), units transversalment per un eix de comunicació, que organitzen les circulacions a través de grans espais coberts i passeres exteriors. Els espais de circulació tenen unes dimensions considerables per tal d'afavorir les relacions entre els residents.





PLANTA



SECCIÓ

## Carpa al restaurant Les Cols, d'Olot

**Autors**  
RCR Aranda Pigem Vilalta Arquitectes

**Col·laboradors**  
RCR: M. Subiràs, M. Venâncio (avantprojecte) / RCR: A. Lippmann, V. Vitoriano (projecte) / RCR: V. Vitoriano (direcció d' obra) / RCR: M. Ortega (aparellador) / Blázquez-Guanter, arquitectes (estructura) / Plana-Hurtós, enginyers (Instal·lacions) / I2A (acústica) / Arte3 Studio (il·luminació) / RCR: M. Rodríguez, A. Moura, D. Breathnach (maqueta) / RCR: V. Vitoriano, D. Aubert, F. Fluvià, J. Choi (visualització)

**Promotor**  
Restaurant Les Cols

**Contractista**  
Construccions Metàl·liques Olot S.L.  
Cros encofrats S.L. / Iaso S.A  
Floristeria l'Arrel / Tronics2000 S.L.

Evocar el passat. Reunir-se a l'exterior, prop d'una font, sota l'ombra d'una arbreda. Un dinar familiar al camp. Evocar la vida a l'aire lliure. Evocar l'art culinari. Sobre un suport neutre, gairebé inexistent, de mobiliari llueixen els colors, els sabors, les textures diferents, una preparació acurada i laboriosa per al plaer d'unes hores. Evocar l'essencialitat. La pedra que s'extreu torna al lloc en forma de murs, talussos i paviments. Els tubs d'acer es recolzen i ens donen la forma de l'umbracle, i la membrana etfe, transparent i inexistent, ens protegeix del sol i de la pluja. Evocar el futur. Les imatges virtuals i les imatges reals es confonen. Sorgeix d'aquest lloc però les respostes són universals. Respostes contemporànies i sostenibles. Evocar el temps. Apreciar el transcórrer de les hores, el sol, els núvols, la pluja, la foscor, la lluna. Tornar a sentir aspectes de la natura que es donaven per oblidats.



01



02



03



04



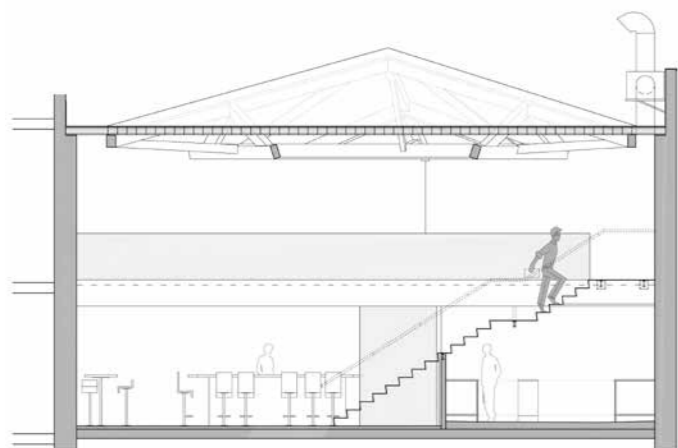
05



PLANTA BAIXA



PLANTA PRIMERA



SECCIÓ PARAL·LELA A FAÇANA

## Rehabilitació integral i interiorisme del restaurant Antaviana, de Figueres

Autors

Illan i Cullell arquitectura S.C.P.: Rosa Cullell i Jaume Illan (arquitectes)

Col·laborador

Max Madera (estructura de fusta)

Promotor

Restaurant Antaviana S.C.

Contractista

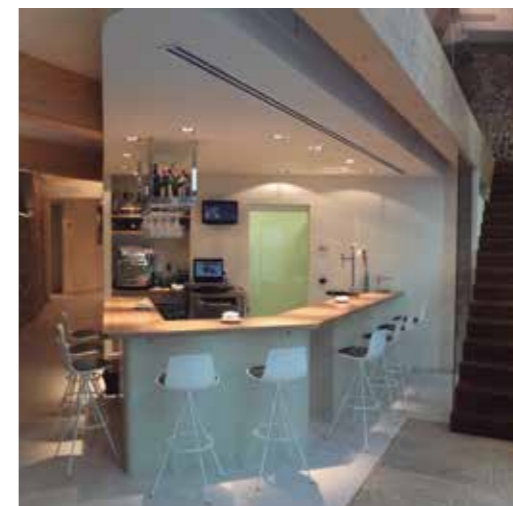
Obres Vilafant C.B.

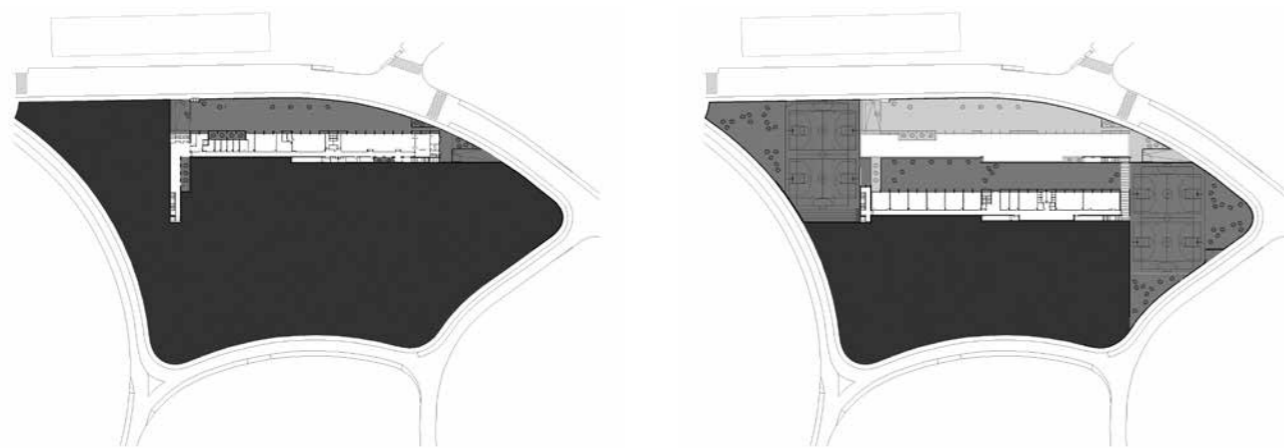
L'obra consisteix en una rehabilitació integral d'una casa de planta baixa i pis per a convertir-la en l'ampliació d'un restaurant ja existent.

Per a dur-la a terme, es va decidir mantenir només les mitgeres i la façana existents i es va buidar tota la resta. El nou forjat i la coberta es van realitzar íntegrament amb fusta. Es va estudiar una estructura que, en ambdós nivells, permetés cobrir tota la llum sense cap pilar i minimitzés, per una banda, l'empenta que es produiria sobre els murs existents i, per l'altra, el pes que se'ls carregaria.

Es volien conservar les obertures existents, però els nivells originals no coincidien amb els projectats, per la qual cosa es va decidir separar tot el sostre de la planta baixa de la façana mitjançant un tall que genera un doble espai i permet comunicar visualment les dues zones. Aquí és on s'ubica l'escala, construïda amb xapa metàl·lica plegada i oxidada.

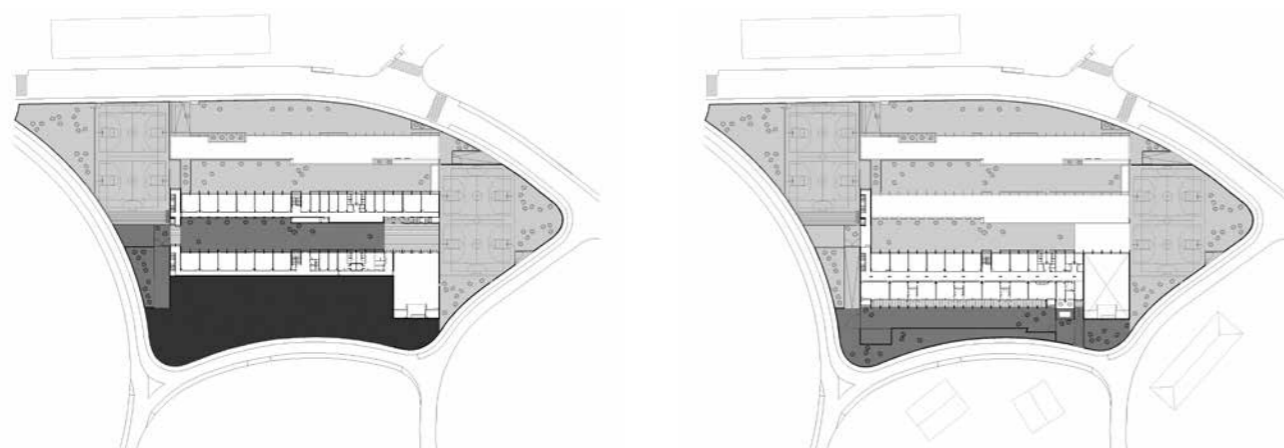
Una arquitectura sostenible, respectuosa amb els elements preexistents i amb el medi ambient. Una distribució funcional treballada amb un interiorisme que busca un ambient càlid i acollidor.





PLANTA BAIXA

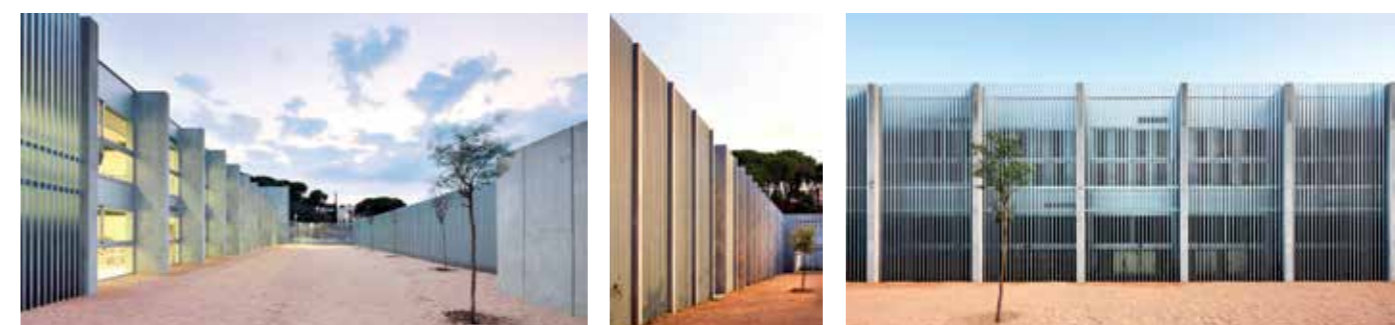
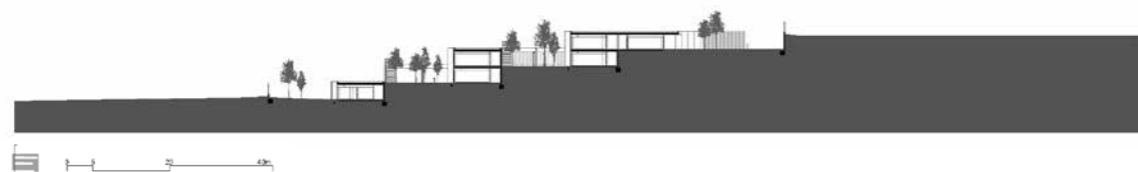
PLANTA PRIMERA



PLANTA SEGONA

PLANTA TERCERA

SECCIÓ



## Escola Feixa, de Lloret de Mar

**Autors**  
bosch.capdeferro arquitectures: Elisabet Capdeferro i Ramon Bosch (arquitectes)

**Col·laboradors**  
Joan Anglada Ruiz (cap de projecte) / Josep Casas (coordinador d'obra) / Blázquez-Guanter S.L.P. (consultors d'estructures) / Font i Armengol S.L. (consultors d'instal·lacions) / Brufau Cusó Estudi d'Arquitectura S.L.P. (consultors de mesuraments, pressupost i seguretat i salut) / Geocam S.L. (consultors de geotècnia) / SiS S.L. (consultoria acústica) / Dinamis S.L. (consultors de qualitat i medi ambient)

**Promotor**  
GISA - Gestió d'Infraestructures S.A.U.

**Contractista**  
Capdeferro constructor S.A.

Construcció d'un institut escola de nova planta per a 690 alumnes de 3 a 16 anys a Lloret de Mar. Un sistema de concurs públic que engloba projecte i obra en un sol encàrrec ens proposa el repte d'investigar processos de construcció industrialitzats per tal de rebaixar els costos i escurçar al màxim els terminis d'execució. La diversitat de necessitats, tant espacials com de programa, de cadascuna de les diferents franges d'edat dels usuaris, juntament amb el fort desnivell del solar i els exigents condicionants de costos i terminis de construcció, han estat els factors determinants en el plantejament de la solució proposada. El projecte utilitza l'aterrossament com a estratègia de fragmentació del programa i del solar, resolt a partir de la utilització d'un sol element estructural industrialitzat de formigó armat. Cadascun dels edificis configura el seu propi espai exterior, la seva manera pròpia de relacionar-se amb el lloc i el clima, el seu particular retall de sol i de cel, i ofereix al professorat i als nens i les nenes àmbits diferenciats d'aprenentatge i repòs al llarg de les diferents etapes d'estudis. Un edifici amb els avantatges de la construcció industrialitzada per a configurar espais capaços d'acollir i acompanyar la diversitat canviant de l'alumnat amb el desig de continuar buscant sistemes amables de relacionar l'home amb l'entorn.



JURAT DE LA CULTURA

---

JURAT DE LA INDÚSTRIA



## JURAT DE LA CULTURA PRESENTACIÓ I JURAT

Els Premis d'Arquitectura de les Comarques de Girona volen contribuir a reforçar la percepció del caràcter integral de la disciplina de l'arquitectura i, a la vegada, incidir en la idea de l'arquitectura com a activitat cultural d'interès general i públic. Amb aquests dos pilars, l'any 2010 es va crear el Premi del Jurat de la Cultura.

En el moment de la creació d'aquest premi, es va considerar adequat convidar professionals vinculats al món de la gestió i la comunicació culturals que desenvolupessin la seva tasca a la nostra província. Així, es van convocar més de cent persones a qui es va demanar que fessin una reflexió sobre les obres presentades per tal de conèixer, a través d'aquestes consideracions, l'estat de salut de l'arquitectura que s'està construint al nostre entorn. En els anys següents, aquest llistat de professionals ha anat creixent i ampliant-se més enllà dels límits territorials per acabar incloent crítics d'arquitectura catalans i agents que, tot i no treballar directament a Girona, hi tenen un vincle molt directe.

El resultat és un premi que rebla el paper de l'arquitectura com a expressió cultural i permet conèixer el punt de vista, també crític, d'aquells que en fan una lectura més relacionada amb les altres disciplines del món de l'art.

### EL JURAT:

#### Jordi Armengol

Director de l'Escola Municipal d'Art de Girona.  
Ajuntament de Girona

#### Ramon Batlle

Tècnic de Cultura del Consell Comarcal del Gironès

#### Antoni Baulida

Director dels SSTT de Cultura de Girona

#### Josep Berga

Regidor de Cultura d'Olot

#### Lluïsa Faxedas

Professora d'Història de l'Art Contemporani de la Universitat de Girona

#### Juli Fernández

Alcalde de Palafrugell

#### Rosa Gil

Directora de CaixaFòrum Girona

#### Daniel Giralt-Miracle

Crític d'art i d'arquitectura

#### Josep Maria Joan

Director del Museu del Joguet de Catalunya

#### Natàlia Molero

Directora de la Casa de Cultura de Girona

#### Jordi Munell

Alcalde de Ripoll

Museu Arqueològic Comarcal de Banyoles

#### Col·legi de Periodistes de Catalunya

Junta de Girona

#### Ricard Planas

Director de la revista *bonart* i de la Fundació Lluís Coromina

#### Carles Puigdemont

Alcalde de Girona

#### Mar Requena

Col·laboradora en mitjans de premsa especialitzats en arquitectura, interiorisme i disseny

#### Antoni Ribas

Redactor d'arts plàstiques i arquitectura del diari *Ara*

#### Carme Sais

Directora de Bòlit, Centre d'Art Contemporani. Girona

#### Marta Santos

Coordinadora del Museu d'Arqueologia de Catalunya-Empúries

#### Antoni Solà

Diputat de cooperació cultural de la Diputació de Girona

#### Jordi Soler

Alcalde de Calonge

#### Enric Sucarrats

Director de la Fundació Jaume Casademont

#### Jordi Xargayó

Director del *Diari de Girona*

## PREMI JURAT DE LA CULTURA: CARPA AL RESTAURANT LES COLS, D'OLOT



“Projecte molt innovador, creatiu, ben integrat en el lloc, d'alta funcionalitat i molt evolucionat quant a sistemes constructius.”

#### Jordi Soler

Alcalde de Calonge

“Quan les formes i els materials es transformen i tornen a presumir a la natura.”

#### Antoni Baulida

Director dels SSTT de Cultura de Girona

“Una arquitectura que crea la sensació de comunió amb la natura, que s'hi integra i que hi juga per generar sensacions, vehicular el trànsit, embolcallar i sorprendre. Una arquitectura de sensacions que llueix en la creació d'espai interior, que atrau des de l'exterior i que esdevé paisatgisme.

Una arquitectura feta per transitar-la, per avivar els sentits i predisposar-los a noves sensacions: les de la cuina, les dels colors i les de les textures dels materials. És una proposta atractiva, de línies segures, una arquitectura que es fa paisatge, que es mostra segura de poder-ne formar part i que dóna més sentit i valor al paisatge natural circumdant.”

#### Carme Sais

Directora de Bòlit, Centre d'Art Contemporani. Girona

“La frase que argumenta aquesta decisió: “Per l'obra d'enginyeria que suposa l'elaboració d'una estructura parabòlica molt gran amb uns materials innovadors i que es mimetitzen en el paisatge de la vall d'una forma tan perfecta que gairebé no es nota la intervenció de l'home”.”

#### Natàlia Molero

Directora de la Casa de Cultura de Girona

“Un espai gastronòmic i d'avantguarda perfectament integrat en el seu entorn natural.”

#### Marta Santos

Coordinadora del Museu d'Arqueologia de Catalunya-Empúries

“Valorem el conjunt que resulta de posar l'arquitectura i la seva necessària funcionalitat al servei de l'art com a recerca d'una estètica visual sorprenent i de la cultura gastronòmica a la qual està associada. Suma de camps artístics i tecnològics.”

#### Enric Sucarrats

Director de la Fundació Jaume Casademont



## IMPRESSIONS GENERALS

### Espai públic teatre La Lira, de Ripoll

“Per haver sabut crear un espai públic contundent i alhora auster i elegant en la seva forma, clar en la seva funció, que descongestiona la ciutat i li ofereix una zona de passeig i vistes obertes al riu. Una intervenció intel·ligent en un espai històric.”

**Daniel Giralt-Miracle**  
Crític d'art i d'arquitectura

“Han sabut resoldre un conflicte espacial amb una solució creativa, avantguardista i amb una funcionalitat i un ús poètic evidents.”

**Juli Fernández**  
Alcalde de Palafrugell

“Intervenció amb un excel·lent encaix amb l'entorn, amb un interessant joc de volum i buit, en què conflueixen un espai cultural i un punt estratègic de comunicació de dos sectors de la població i que representa un valor simbòlic revaloritzador del centre urbà.”

**Ramon Batlle**  
Tècnic de Cultura del Consell Comarcal del Gironès

“El projecte aconsegueix sintetitzar molt encertadament la relació que hi ha entre la trama urbana i la natura que l'envolta el riu i el paisatge amb el record que els ciutadans de la vila conserven del teatre que ocupava aquest espai.”

**Josep Berga**  
Regidor de Cultura d'Olot

### CEIP Sant Roc, d'Olot

**Antoni Solà**  
Diputat de cooperació cultural de la Diputació de Girona

“La nítida percepció i la consideració que els autors han tingut de l'entorn on s'havia de construir el CEIP (un paisatge especialment singular) donen valor a una obra que, a més d'adequar-se a l'ús (una escola que exigeix versatilitat en la funció dels espais, dispars i complexos), té en compte la utilització i el valor dels materials, la llum i la confortabilitat tot utilitzant un llenguatge arquitectònic contemporani i, alhora, atemporal. Un disseny ideat per ser còmode als usuaris.”

**Col·legi de Periodistes de Catalunya**  
Junta de Girona

### Captiv[it]at, de Girona

“La cadira, amable amic des de la infància a la vellesa que ens acompanya en el tràfec diari, amatent a la necessitat. L'abús esdevé la gàbia d'una formosa flor amb vel·leïtats de paradís.”

**Jordi Armengol**  
Director de l'Escola Municipal d'Art de Girona.  
Ajuntament de Girona

“Es tracta d'una intervenció que porta fins a l'extrem la combinació demanada en l'esdeveniment Girona Temps de Flors: art, decoració d'un espai i elements naturals. A més, ho fa amb materials molt del temps: transportables, mòbils i reutilitzables. El resultat és d'una plasticitat evident.”

**Carles Puigdemont**  
Alcalde de Girona

“Ens han captivat l'originalitat, la fragilitat i la creativitat de l'obra efímera, en què ocells i flors es troben en aquesta exquisida gàbia de fusta.”

**Josep Maria Joan**  
Director del Museu del Joguet de Catalunya

“Per aquest element calat, de traç sobri, que protegeix del sol, de l'aire i de les mirades curioses de l'exterior, però que, tot i això, permet el joc de veure sense ser vist. Veig suggerent que dintre d'una àrea de força visual tan pètria es construeixi una estructura lleugera de material tan noble i senzill como és la fusta. Un contenidor per a resguardar aquest recinte en què la natura apareix ordenada, seleccionada i, en definitiva, encerclada.”

**Mar Requena**  
Col·laboradora en mitjans de premsa especialitzats en arquitectura, interiorisme i disseny

### Capgrossos, pigues i berrugues. Figueres, Olot, Vic i els seus esparriots

“M'ha interessat aquest treball perquè crec que aconsegueix resoldre dues funcions ben diferents transport i exhibició amb eficiència, elegància i una funcionalitat total. La solució escollida permet fer realment possible i viable la idea d'itinerància que va implícita en el projecte, tot respectant l'esperit de l'exposició i adaptant-se de veritat a cada espai on es mostri sense que, com sol passar, l'exposició perdi qualitat quan no es presenta al lloc original per al qual va ser concebuda. Una obra aparentment simple, però que respon a tots els requeriments que es podrien fer a un projecte d'aquest tipus.”

**Lluïsa Faxedas**  
Professora d'Història de l'Art Contemporani de la Universitat de Girona

“No és mai fàcil quallar la bellesa i la funcionalitat i, sovint, la bellesa és senzillesa. En aquest cas, convertir el transport d'una exposició en l'exposició mateixa no és una descoberta, però poc sovint es fa plausible.”

**Ricard Planas**  
Director de la revista *bonart* i de la Fundació Lluís Coromina

### SAV-536. 536 ampolles per a ordenar el servei d'atenció al visitant de la cooperativa La Fageda, de Santa Pau

“Per la reflexió a l'hora d'avaluar les necessitats d'ús d'un espai creat a priori, cosa que ha permès als autors aplicar solucions econòmiques i imaginatives en la utilització de materials, i especialment perquè aquestes solucions posen en valor el producte elaborat per l'empresa. Vull valorar, també, el tractament de la llum, la simplicitat i la qualitat de l'obra.”

**Rosa Gil**  
Directora de CaixaFòrum Girona

### Pastisseria Fàbrega, de Figueres

“L'espai proposat ens sembla ben proporcionat i càlid. La presentació dels productes és diàfana i facilita la tria que ha de fer el client.”

**Museu Arqueològic Comarcal de Banyoles**

### Edifici d'habitatges de protecció oficial per a majors de 65 anys, Centre Joan Suñer, de Girona

“No és un any probablement també per la crisi de grans projectes. Sí que he trobat obres senzilles, però originals i imaginatives. Voto per aquest projecte perquè considero que s'ha fet un bon treball d'arquitectura al servei d'un encomiable projecte social.”

**Jordi Xargayó**  
Director del *Diari de Girona*

### Rehabilitació d'una casa de poble, de Matajudaica

“L'he triat per l'austeritat de mitjans, per la sensibilitat dels autors a l'hora de dialogar amb una obra preexistent i perquè representa la revitalització d'un poble. Trobo que aquesta rehabilitació es concentra en la nova funció que ha de complir l'edifici i no en gestos superflus. Obres com aquesta també es podria parlar de la rehabilitació integral i de l'interiorisme del restaurant Antaviana de Figueres les trobo emmarcades dins els Vogadors que van representar Catalunya i les Illes Balears a la passada edició de la Biennal de Venècia d'Arquitectura.”

**Antoni Ribas**  
Redactor d'arts plàstiques i arquitectura del diari *Ara*

### Casa mossegada, de Sant Feliu de Pallerols

“Una solució arquitectònica que no et deixa indiferent quan la veus.”

**Jordi Munell**  
Alcalde de Ripoll

## JURAT DE LA INDÚSTRIA PRESENTACIÓ I JURAT

Després de la implantació del Jurat de la Cultura, i gràcies a la seva bona acceptació, ens vam proposar fer un pas més en el camí de compartir la nostra inquietud per l'arquitectura i hi integrarem el punt de vista d'aquells agents i professionals que tenen en comú amb aquesta disciplina la recerca i la innovació. Per això vam crear, doncs, el Premi de la Indústria.

Aquest premi el donen persones vinculades d'una manera directa al món empresarial i de la recerca, a qui es demana que facin una reflexió sobre les obres presentades als Premis d'Arquitectura de les Comarques de Girona. Des del Col·legi d'Arquitectes creiem que innovació, construcció i arquitectura han d'anar íntimament vinculades i per això hi hem implicat els agents del nostre territori.

El resultat és una nova aproximació a una realitat pública com és l'arquitectura que manté l'aspiració de millorar el nostre entorn amb una constant aplicació humanista de la recerca i la tecnologia.

### EL JURAT:

#### Anna Arbussà

Directora del Departament d'Organització, Gestió Empresarial i Disseny del Producte de la Universitat de Girona

#### Narcís Bartrina

Degà del Col·legi d'Enginyers Tècnics Industrials de Girona

#### Leopold Bautista

Director general d'Lb Leopold Bautista SL

#### Maria Bertrana

Caber Ferreria SA

### CECAM

#### Josep M. Coll

President del Gremi de Promotors i Constructors d'Edificis de Girona

### iGuzzini

#### Xavier Ludevid

Arquitecte, gerent d'Urbanisme de l'Ajuntament de Figueres

#### Marta Madrenas

Tinenta d'alcalde de Promoció i Ocupació. Regidora d'Ocupació i Empresa de l'Ajuntament de Girona

#### Antoni Márquez

Enginyer industrial. Membre del Consell Rector de la cooperativa Somenergia

#### Francesc Planas

Conseller delegat de Prefabricats Planas

#### Ferran Roquer

Director dels SSTT a Girona. Departament d'Empresa i Ocupació

#### Josep Maria Torra

Arquitecte, professor de l'Escola d'Arquitectura de la Universitat de Girona

#### Sònia Vergés

Comptadora de la Junta de Govern, en representació del Col·legi d'Aparelladors i Arquitectes Tècnics de Girona

## PREMI JURAT DE LA INDÚSTRIA: CARPA AL RESTAURANT LES COLS, D'OLOT



“Dominar la llum i l'espai per endinsar-se en una agradable simbiosi entre paisatge i ésser humà.”

#### Anna Arbussà

Directora del Departament d'Organització, Gestió Empresarial i Disseny del Producte de la Universitat de Girona

“Per la seva integració perfecta amb l'entorn tot buscant allò efímer i alhora ferm de la terra, la vegetació i l'aigua. Un gaudi per als sentits.”

#### Marta Madrenas

Tinenta d'alcalde de Promoció i Ocupació. Regidora d'Ocupació i Empresa de l'Ajuntament de Girona

“Esdevé clar exponent de la integració d'aquest gran ambaixador que és la nostra cuina d'alt nivell en el territori.”

### iGuzzini

“A la Carta d'Atenes se'ns diu que la primera de les funcions que ha d'atraure l'arquitecte és allotjar les persones i allotjar-les bé. A la carpa del restaurant Les Cols, aquesta funció d'allotjament es realitza amb excel·lència.

La primera impressió quan accedeixes a la carpa és que el paisatge i l'arquitectura es fusionen per crear un espai que, alhora, és exterior i interior.

L'espai exterior se soterra subtilment per una rampa enjardinada i s'accedeix a l'interior de la carpa per uns tancaments totalment desmaterialitzats amb patis de llum arbrats que subdivideixen delicadament l'espai. Una coberta formada per cables paral·lels i plaques transparents de llum crea una atmosfera extraordinàriament adequada per a la funció de restauració que allotja.

El pas del temps, amb les seves variacions de llum, es percep d'una forma perfecta dins d'aquest espai que és exterior i interior al mateix temps.

Els espais de serveis, disposats soterrats i aparentment amagats, estan tractats amb la mateixa estratègia: patis de llums arbrats laterals que introdueixen la natura a l'interior de l'edifici d'una forma magistral.”

#### Xavier Ludevid

Arquitecte, gerent d'Urbanisme de l'Ajuntament de Figueres

## IMPRESSIONS GENERALS

### Reinventar-se o morir, de Girona

“Per com un material necessari per a la bona construcció de les estructures, els separadors, els quals no veuen mai la llum i poca gent coneix, poden crear, unint-los, un bell sostre de forma floral i, així, es poden reutilitzar.”

**Sònia Vergés**

Comptadora de la Junta de Govern, en representació del Col·legi d'Aparelladors i Arquitectes Tècnics de Girona

“En la situació actual, aquest és un bon lema. Ens captiva la intenció crítica a l'hora d'escollir el material protagonista de l'obra per reivindicar una situació actual a través de l'arquitectura urbana. Per descomptat, la delicadesa i la bellesa de l'obra aconseguides gràcies a un material ordinari i quotidià adaptat a l'entorn que ocupa i descontextualitzant-lo de sentit i ús. Les sensacions que ens transmet aquest teixit donen peu a múltiples interpretacions. L'art de l'arquitectura aconsegueix fer volar la imaginació independentment dels ulls que l'observen.”

**Leopold Bautista**

Director general d'Lb Leopold Bautista SL

“Com un petit material de plàstic, només utilitzat en construcció, pot veure la llum de nou, tornar a ser utilitzat i crear, per exemple, art floral.”

**CECAM**

### Escola Feixa, de Lloret de Mar

“Per l'ús que fa d'un sistema constructiu, sovint titllat de monòton, amb uns resultats excel·lents. Aconsegueix varietat d'espais, escala adequada, integració en el lloc, control del procés i control de recursos. Un projecte que fa del rigor constructiu i l'economia dues eines importants de la seva definició i les integra amb naturalitat en l'objectiu principal de l'encàrrec, que és el de crear el marc adequat on poder realitzar les activitats escolars.”

**Josep Maria Torra**

Arquitecte, professor de l'Escola d'Arquitectura de la Universitat de Girona

“Disseny atractiu que no perd de vista la funció.”

**Francesc Planas**

Conseller delegat de Prefabricats Planas

“Hi destaca l'adaptació de la construcció a l'entorn, al mateix temps que aprofita les característiques de l'entorn per potenciar positivament les necessitats funcionals de l'edifici i els ocupants.”

**Antoni Márquez**

Enginyer industrial. Membre del Consell Rector de la cooperativa Somenergia

### CEIP Sant Roc, d'Olot

“La llum ens permet respirar.”

**Narcís Bartrina**

Degà del Col·legi d'Enginyers Tècnics Industrials de Girona

### Ampliació i remodelació del presbiteri de la catedral de Girona

“El presbiteri és una de les joies de la catedral de Girona i s'han solucionat correctament l'austeritat i la simplicitat de línies i materials tot mantenint al màxim la relació entre patrimoni gòtic i romànic.”

**Maria Bertrana**

Caber Ferreteria SA

### Casa a Port de la Selva

“Per la seva resposta i la seva relació amb l'emplaçament, pel respecte i l'ús dels criteris fonamentals de l'arquitectura passiva, per la creació d'espais de transició, per la relació entre dintre i fora i pel diàleg entre l'entorn proper i el llunyà.”

**Josep M. Coll**

President del Gremi de Promotors i Constructors d'Edificis de Girona

### Rehabilitació integral i interiorisme del restaurant Antaviana, de Figueres

“L'obra recull la creativitat en la integració i la innovació del disseny de l'espai com a escenari de l'activitat emprenedora al nostre país.”

**Ferran Roquer**

Director dels SSTT a Girona. Departament d'Empresa i Ocupació

# CRÈDITS

## JUNTA DE GOVERN

DEGÀ  
Lluís-Xavier Comerón i Graupera

## PRESIDENTS

DE LES DEMARCACIONS  
BARCELONA  
Antoni Casamor i Maldonado  
GIRONA

Frederic Cabré i Segarra  
TARRAGONA  
Josep Llop i Tous  
LLEIDA  
Montserrat Giné i Macià  
EBRE

Joan Josep Curto i Reverté

## SECRETÀRIA

M. Assumpció Puig i Hors

## TRESORERA

Mònica Vila i Cases

## VOCALS

Fernando Marzá Pérez  
Enric Mir i Teixidor  
Cecília Obiol Cerdón  
Manuel Ruisanchez i Capelastegui

## JUNTA DIRECTIVA DE GIRONA

Frederic Cabré i Segarra  
Jordi Ortega i Batlle  
Raquel Serrat i Rodeja  
Carme Tarrenchs i Puig  
Joan Falgueras i Font  
Marc Riera i Guix  
Mar Pèlach i Paniker  
Esteve Corominas i Noguera

## EDITA

Demarcació de Girona  
Col·legi d'Arquitectes de Catalunya  
(COAC)

## COORDINACIÓ I CORRECCIONS

Departament d'Activitats Culturals  
de la Demarcació de Girona

## DISSENY GRÀFIC

Bachs Estudi Gràfic

## FOTOGRAFIES

© Els seus autors

## TEXTOS

© Els seus autors

## CORRECCIÓ

Pere Ferrés Gurt | PFG Traduccions

© D'aquesta edició  
Demarcació de Girona del COAC  
Plaça de la Catedral 8. 17004 Girona

## AGRAÏMENTS

A totes les persones que han fet  
possible aquest catàleg

## ELS PREMIS D'ARQUITECTURA DE LES COMARQUES DE GIRONA 2013 SÓN POSSIBLES GRÀCIES A:



## PATROCINA



## COL·LABORA



